



21 SAISON **22**
CULTU
-RELLE



Après plusieurs mois sans spectacles, sans théâtres, sans cinémas, sans concerts, nous sommes particulièrement heureux que la saison culturelle puisse avoir lieu à nouveau. Ce qui semblait banal et quotidien, comme aller au cinéma ou au spectacle, s'est révélé un événement exceptionnel, montrant combien la culture nous avait manqué à toutes et à tous.

La culture n'aurait pas de sens sans les artistes, sans des lieux pour pouvoir l'accueillir, sans des techniciens passionnés et des élus déterminés. Mais la culture n'aurait surtout pas de sens sans vous, le public. Elle ne peut exister sans vous.

De ce manque est née une ambition décuplée : celle d'une saison culturelle foisonnante. Vous trouverez donc au programme de nouveaux spectacles, mais aussi des spectacles reportés, qui grâce à notre soutien, ont pu conserver leur place dans cette saison, des événements inédits, des rendez-vous et ateliers avec le public qui auront le goût de nouvelles expériences. L'ensemble des disciplines du spectacle vivant sera mobilisé : théâtre, musique, danse, marionnette, création en espace public, cirque contemporain, avec l'envie de partager une vision du spectacle plurielle, ouverte sur le monde et accessible au plus grand nombre.

Cette saison sera également marquée, à l'horizon 2022, par l'ouverture de plusieurs équipements culturels sur notre ville : les Sheds aux Quatre-Chemins, seront dédiés aux arts visuels et l'équipement Nelson Mandela dans le quartier des Courtillières, sera pluridisciplinaire. Ces lieux permettront de faire et construire des liens entre les artistes, les Pantinoises et Pantinois, et de renforcer la présence du service public culturel dans notre ville.

Nous poursuivons le choix de la culture, de l'éducation à la culture, de la culture accessible à tous, avec le soutien aux initiatives individuelles ou associatives.

Ensemble, continuons à partager et à préserver cette précieuse ressource qu'est la culture dans notre ville !

Bertrand Kern
Maire de Pantin
Conseiller métropolitain

Charline Nicolas
Adjointe au Maire déléguée aux Cultures,
aux Mémoires et aux Patrimoines

Ils accompagnent la saison

Les partenaires de la programmation

- Le CN D – Centre National de la Danse
- La MC 93 – Maison de la culture du 93
- La Coopérative De Rue et De Cirque
- La Dynamo de Banlieues Bleues
- Le festival Africolor
- Le festival d'Automne à Paris
- Le festival Un neuf trois soleil !
- Le Mouffetard – Théâtre des arts de la marionnette
- Danse Dense #lefestival
- Le Théâtre du Garde-Chasse, aux Lilas
- La ville du Pré Saint-Gervais
- La ville de Romainville
- Le Conservatoire à Rayonnement Départemental de Pantin
- Le Théâtre des Bergeries à Noisy-le-Sec

Les partenaires institutionnels

- La Région Île-de-France
- Est Ensemble
- Le Conseil départemental de Seine-Saint-Denis
- La Direction Régionale des Affaires Culturelles d'Île-de-France
- L'Inspection de l'Éducation nationale et la direction académique des services de l'éducation nationale
- L'ONDA – Office National de Diffusion Artistique

Les réseaux

- Le Groupe des 20 théâtres en Île-de-France : engagement du Théâtre du Fil de l'eau / ville de Pantin dans une dynamique de soutien à la production et à la diffusion de spectacle vivant
- Réseau marionnette et jeune public du département de Seine-Saint-Denis

Sommaire

OUVERTURE DE SAISON

Résiste
> 17 SEP

SPECTACLE VIVANT

Les artistes associés 10
Avec les Publics 12

Bonhomme 15
> 28 SEP

Youssoupha 16
> 6 OCT

50 mètres, la légende provisoire 17
> 15 OCT

Fracasse ou les enfants des Vermiroux 18
> 19 ET 20 OCT

Le Monde à l'envers 19
> 13 NOV

Chers 20
> 16 NOV

Les Possédés d'Illfurth 21
> 23 ET 24 NOV

Poundo + Lova Lova 22
> 27 NOV

Open Orchestra 23
> 5 DÉC

Gainsbourg for Kids 24
> 8 ET 10 DÉC

OH HO / Quelques uns le demeurent 25
> 8 DÉC

La nuit du cirque Huitième jour / La Conf' 26-27
> 11 DÉC

Auréliens 28
> 15 ET 16 DÉC

Le temps de vivre 29
> 11 JAN

Que viennent les barbares 30
> 13-16 JAN

Je brûle d'être toi 31
> 19 ET 22 JAN

Zone Blanche 32
> 27 JAN

De bonnes raisons 33
> 3 ET 4 FÉV

Bachar Mar Khalifé 34
> 9 FÉV

Dimanche 35
> 11 ET 12 FÉV

Istiqlal 36
> 15 FÉV

Moby Dick 37
> 12 MARS

Cuir / En Outre 38
> 18 ET 19 MARS

L'éloge des araignées 39
> 24 MARS

Yellel 40
> 29 MARS

Le syndrome du banc de touche 41
> 1^{ER} AVR

Bijou bijou, te réveille pas surtout 42
> 7 AVR

Théo Ceccaldi / Kutu 43
> 8 AVR

Et le cœur fume encore 44
> 13 AVR

Libre arbitre 45
> 19 AVR

Phèdre ! 46
> 21 ET 22 AVR

L'Enfant Océan 47
> 19 MAI

Hiboux 48
> 20 ET 21 MAI

LOOKing fOr 49
> 4 JUIN

Biennale Urbaine de Spectacles (BUS) 50
> 1^{RE} SEMAINE DE JUILLET

LECTURE

Sciences infuses 54
> 14 SEP-2 OCT

Mois de la petite enfance 55
> 5-30 OCT

Au fil du temps... (Cycle thématique) 56

Les rendez-vous de lecture 60

CINÉMA / ARTS VISUELS

Raphaël Sitbon 62
> 14 JAN-4 FÉV

Tamaris Borrelly 63
> 18 MARS-8 AVR

Maison douce maison 64
> 3-23 JUIN

Festival Côté court 65
> JUIN

Les rendez-vous du cinéma 66

PATRIMOINE

Journées européennes du patrimoine 68
> 18-19 SEP

Un lieu, un architecte 69

Parcours d'architecture 70

Avant chantier / Suivi de chantier 71

Une œuvre chez soi 72

L'art prend l'air 73

Les lieux 75

Nos partenaires 76

S'abonner à la saison culturelle 78

Tarif hors abonnement et réservations 79

OUVERTURE DE SAISON

📍 VEN 17 SEP > 20H30

PLACE DE LA POINTE
GRATUIT. 50 MIN. DÈS 6 ANS

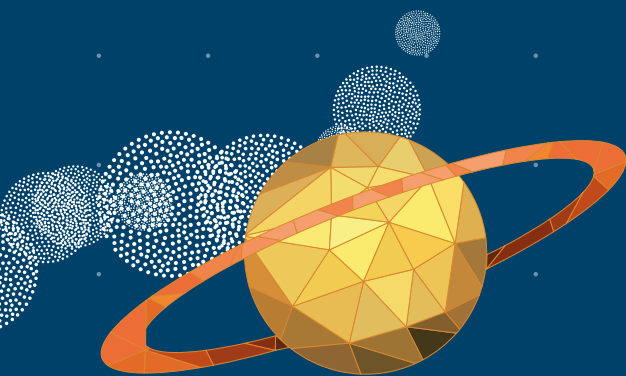
Rock en équilibre

Fildefériste ou funambule ? « Filambule » peut-être... Elle marche en rythme et danse, à la fois libre et solide, enracinée sur son fil. En guerrière, elle brave la pesanteur quand celui-ci s'affaisse, s'incline et s'assouplit... Sur la terre ferme, la musique en direct s'accroche à son souffle et une chanteuse (ou un chanteur) joue avec ses tripes un rock vibrant pour un nouvel équilibre. Ensemble, ils cherchent à résister. Freedom !

Résiste est une création de 2019 et constitue un volet du tryptique *Respire / Révolte / Résiste* de la compagnie circassienne Les filles du renard pâle portée par la graphiste Virginie Fremaux et la funambule Johanne Humblet, formée en France à l'Académie Fratellini.

Création collective sous la direction artistique de **Johanne Humblet**

© Ian Grandjean



CIRQUE

Résiste

Les filles
du renard pâle



**SPECTACLE
VIVANT**

LES ARTISTES ASSOCIÉS

Tout au long de l'année, dans ses deux espaces, le Théâtre du Fil de l'eau et la salle Jacques Brel, le pôle Spectacle vivant accompagne des compagnies sur l'ensemble des aspects de leurs projets. Au-delà des résidences d'accueil qui permettent à des artistes de répéter leurs spectacles, les résidences de territoire permettent d'inscrire l'action artistique au plus près des habitants durant tout le processus de création.

Deux compagnies sont choisies pour une ou plusieurs saisons afin de tisser une relation avec le public. Elles s'expriment à travers les différentes disciplines des arts de la scène – théâtre, danse ou cirque – avec une volonté toujours affirmée d'inscrire ces champs artistiques aussi bien sur scène que dans l'espace public.

Kaori Ito

La chorégraphe Kaori Ito et sa compagnie Himé poursuit une résidence de territoire au Théâtre du Fil de l'eau. Artiste pluridisciplinaire et multiforme, elle investit également le champ du théâtre et de la vidéo. Elle a travaillé avec Philippe Découflé, Alain Platel, Sidi Larbi Cherkaoui avant de se lancer elle-même dans l'aventure chorégraphique.

À Pantin, pendant l'année marquée par la COVID, elle a créé avec l'équipe du théâtre de nombreux spectacles donnant lieu à des interventions soit à l'Ehpad La Seigneurie, soit auprès de personnes isolées ou encore dans des lycées. Pour cette saison, deux spectacles seront présentés à Pantin : *Chers*, création de la saison 2020/2021 qui n'a pu être présentée, et *Le Monde à l'envers*, nouvelle création à destination du jeune public.

Kaori Ito et son équipe d'interprètes continuent également à mener des actions avec le public, tant dans les établissements qu'auprès d'un public individuel.

Kaori Ito est en résidence avec le soutien du Conseil départemental de Seine-Saint-Denis.

Agence de Géographie Affective – Olivier Villanove

Que nous reste-t-il à découvrir ? Alors que les satellites relaient en permanence l'état de la planète, l'Agence de Géographie Affective cherche à retrouver les désirs et les souvenirs qui s'inscrivent dans nos murs. Olivier Villanove, le directeur artistique de la compagnie, travaille en fonction de chaque contexte où il s'inscrit. À Pantin, il invente, pour l'horizon de la BUS 2022, un spectacle conçu à partir des rencontres qu'il aura fait dans la ville tout au long de l'année.

Au cours de la saison, nous accueillerons le projet *50 mètres, la légende provisoire*, un spectacle qui plonge une classe complice et les spectateurs dans une aventure à l'échelle d'un quartier.

Avec cette résidence protéiforme, les membres de l'Agence de Géographie Affective s'inscrivent dans un récit à la taille de toute la ville, invitant les spectateurs à renouer avec leur enfance et à participer à une aventure urbaine qui n'aura pour limite que les frontières de la ville.



Kaori Ito



AVEC LES PUBLICS

Malgré la suspension de la saison culturelle 2020/2021, un lien fort a été maintenu entre le public et les artistes. En effet, l'équipe du Théâtre du Fil de l'eau et ses partenaires de l'Éducation nationale, du secteur médico-social et socio-culturel ont travaillé conjointement à faire vivre le spectacle vivant en imaginant et en mettant en place différentes interventions.

Des ateliers de pratique et de rencontres avec des équipes artistiques ont pu être maintenus. Les élèves se sont ainsi emparés des plateaux du Théâtre du Fil de l'eau et de la salle Jacques Brel pour vivre des expériences intenses de pratique artistique.

Face au succès rencontré pendant cette période hors du commun, les rencontres-découvertes des métiers techniques du spectacle se prolongent pendant toute la saison, sous forme de rendez-vous réguliers ouverts à tous !

Après cette saison si particulière, nous avons eu envie de proposer de nouveaux formats et de nouvelles rencontres pour vivre encore plus d'expériences partagées !

Les actions habituelles proposées à tous les publics sont de retour tout au long de la saison : des parcours de spectateurs, des ateliers de pratique artistique, des rencontres avec les artistes, des visites / rencontres autour des métiers du spectacle vivant, des propositions participatives...

Quelques actions menées tout au long de la saison

- Création de spectacles avec la participation d'amateurs et les compagnies en résidence à Pantin.

Si vous êtes intéressés pour participer à ces propositions, contactez-nous !

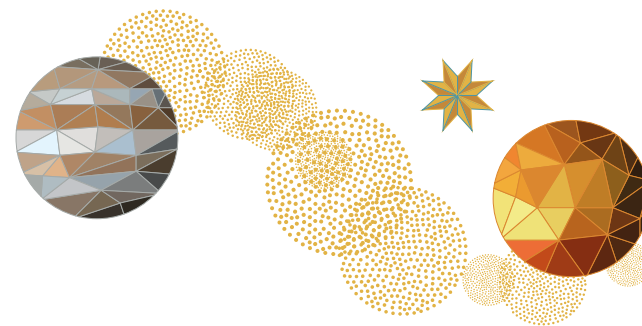
- Ateliers de pratique artistique (cirque, théâtre, danse) proposés aux Pantinois de tous âges par des artistes de la saison.

- Masterclasses à destination des élèves de Conservatoire par des artistes de la saison.

Les dispositifs d'Éducation Artistique et Culturelle

Chaque année l'équipe du Théâtre construit de nombreux projets, parcours de spectateurs et ateliers de pratique artistique en partenariat avec les enseignants des écoles, collèges et lycées Pantinois :

- Dans le cadre du portail d'action éducative et culturelle à l'école porté par la ville, chaque année environ 180 classes de primaires, maternelles, et groupes de centres de loisirs pantinois viennent voir des spectacles et participent à des ateliers ou des rencontres artistiques.



- Pour les collèges et les lycées, ce sont une vingtaine de classes qui, dans le cadre d'un parcours de spectateurs, assistent aux spectacles de la saison, participent à des ateliers et rencontrent les artistes.

- Chaque année, au moins six classes pantinoises participent au projet Passerelles. Ce dispositif qui travaille sur l'autonomie des jeunes spectateurs propose aux collégiens un parcours de trois spectacles où l'action artistique relit le collège et la saison culturelle. Suite à la rencontre avec les équipes artistiques, les élèves réservent leurs places pour venir en autonomie, sans enseignants.

Le Théâtre du Fil de l'eau et la salle Jacques Brel comme lieux de ressources

Les équipes sont à la disposition de tous pour accompagner et guider les Pantinois dans leur choix de spectacle selon les thématiques et imaginer un parcours de spectateurs sur-mesure ou encore organiser une rencontre avec un artiste ou avec l'équipe du théâtre.

- Maternelles, élémentaires et centres de loisirs :
Malika Aliane m.aliane@ville-pantin.fr

- Collèges, lycées, étudiants, associations, relais du champs médico-social et publics individuels :
Clément Hudault c.hudault@ville-pantin.fr

Visites découverte des métiers techniques du spectacle

Régisseur de spectacles ou lumière, machiniste constructeur ou plateau... Partez à la découverte des métiers techniques du spectacle.

Venez visiter et (re)découvrir le Théâtre du Fil de l'eau sous un jour nouveau ! En plus de voir les coulisses, vous rencontrerez l'équipe technique qui vous fera découvrir les métiers dits « de l'ombre ». Un moment de rencontre pour expérimenter une autre facette du spectacle vivant.

Lumière, son : à votre tour de passer derrière les consoles !

Les coulisses s'ouvrent à vous avec des rendez-vous réguliers tout au long de la saison :

Visites enfants à partir de 6 ans

Mercredi 2 février à 14h30

Mercredi 9 mars à 14h30

Mercredi 11 mai à 14h30

Visites adultes à partir de 12 ans

Samedi 16 octobre à 10h30

Samedi 13 novembre à 14h

Samedi 8 janvier à 14h

- Gratuit sur réservation : 01 49 15 41 70 ou billetterie@ville-pantin.fr
- Durée enfant : 1h15, durée adulte : 1h30
- Visites limitées à 15 personnes



HUMOUR

MAR 28 SEP > 20H

SALLE JACQUES BREL
DURÉE 1H30. DÈS 12 ANS



Bonhomme

Laurent Sciamma

Stand-up féministe

Laurent Sciamma, trentenaire, est l'homme hétérosexuel de demain. Il a suivi le mouvement #metoo, analysé les discriminations que subissent les femmes, il s'intéresse aux déterminismes de genre. Son spectacle est un outil de propagande féministe visant à instaurer une nouvelle terreur moderne, faite d'écriture inclusive et de rose pour les garçons... Vous l'aurez compris, avec *Bonhomme*, il rit de lui-même et des «hommes de son espèce» en faisant dialoguer l'intime et l'universel. Et ça fait un bien fou ! Première partie d'humoristes confirmés comme Blanche

Gardin, cet anti bad-boy est sur scène depuis trois ans. Dans ce stand-up plébiscité par la presse et le public, Laurent Sciamma parvient à déclencher les rires en observant à la loupe les inégalités hommes-femmes et en revenant sur sa jeunesse et sa vie de couple. Un combat féministe et engagé drôlement mené !

Écrit et interprété par **Laurent Sciamma**. Présenté en accord avec la **Comédie des 3 Bornes**

© Laurent Sciamma

MUSIQUE

MER 6 OCT > 20H30

SALLE JACQUES BREL
DÈS 12 ANS



Youssoupha

Acoustique expérience

Rap intime

Conçu pour un concert spécial au Printemps de Bourges, *Acoustique expérience* est une création rare dans laquelle le rappeur français d'origine congolaise Youssoupha se livre à un exercice intime. C'est en préparation de sa tournée *Polaroid expérience* au printemps 2019 que l'artiste imagine une version alternative et originale de ses œuvres en s'accompagnant d'un piano et d'un violoncelle. Un rap acoustique,

la formation classique et les mots ciselés du « lyriciste bantou » prennent alors une nouvelle respiration et de nouvelles couleurs. Cette formule singulière met en exergue les textes de celui qui est considéré par beaucoup comme le meilleur auteur de rap français. Incontournable et inédit.

© Fifou

THÉÂTRE

VEN 15 OCT > 18H

DÉAMBULATION DANS L'ESPACE PUBLIC
GRATUIT SUR RÉSERVATION
DURÉE 1H10. DÈS 7 ANS



REPRÉSENTATION SCOLAIRE

VEN 15 OCT > 14H45



50 mètres, la légende provisoire

Agence de Géographie Affective

Aventuriers urbains

50 mètres c'est le périmètre dans lequel les adultes laissent les enfants en toute liberté. Un espace bien petit que l'Agence de Géographie Affective propose de dépasser pour partir à l'aventure dans la ville. Que se passe-t-il au-delà de cette distance ? Qui peuple ce nouvel univers ? Des monstres ? Des animaux ? Pour cette réflexion sur la liberté et l'autonomie de l'enfant dans l'espace public, Olivier Villanove et Catherine Verlaguet ont imaginé un spectacle participatif avec des enfants complices, véritables acteurs du parcours

de déambulation. Répartis en trois groupes, les spectateurs, adultes comme enfants, expérimentent leur environnement autrement avant de partager leurs découvertes sous le grand trépied. Un moment magique où l'imaginaire se marie à la vie réelle.

Direction artistique d'**Olivier Villanove**, fondateur de l'Agence de Géographie Affective

© Julie Chaffort

THÉÂTRE

MAR 19 ET MER 20 OCT > 20H

ÉCOLE SADI CARNOT
DURÉE 1H05. DÈS 8 ANS

Fracasse ou les enfants des Vermiriaux

Compagnie des Ô



La révolte des enfants

À l'orphelinat des Vermiriaux, tout est interdit : jeu, livre, rêve. Jusqu'à ce qu'Azolan, Basque et Fracasse, trois adolescents volent «Le Capitaine Fracasse», l'œuvre flamboyante de Théophile Gautier. Grâce à elle, ils retrouvent le goût de l'imaginaire et trouvent la force de se rebeller contre l'autorité des adultes et la confiscation des rêves. L'auteur de la pièce, Nicolas Turon, s'est librement inspiré du roman et du fait divers des

Vermiriaux. Les aventures des trois adolescents donnent lieu à un spectacle inventif, bourré d'allusions et d'humour avec la complicité du public qui devient lui aussi acteur de cette conquête de la liberté.

Texte et dramaturgie **Nicolas Turon**

© Clément Martin

DANSE

SAM 13 NOV > 16H

SALLE JACQUES BREL
DURÉE 45 MIN. DÈS 6 ANS



REPRÉSENTATION SCOLAIRE
VEN 12 NOV > 14H45

Le Monde à l'envers

Kaori Ito / Compagnie Himé



CRÉATION
2021



Secret d'enfance

Imprégnée de culture japonaise et formée à la danse occidentale, Kaori Ito, chorégraphe en résidence au Théâtre du Fil de l'eau, a développé un vocabulaire singulier qui lui ressemble. À la croisée des cultures et des langues, elle s'intéresse aux non-dits et « donne corps aux choses invisibles ». C'est l'histoire de Sola un petit garçon qui se réveille soudain dans un monde où tout est à l'envers. Son périple va le conduire à se jouer de ses peurs existentielles et à accueillir la

différence. Trois danseurs incarnent les personnages singuliers que va rencontrer Sola au cours de son voyage. Chacun d'entre eux détient un secret que le petit garçon connaît peut-être déjà. Un spectacle vivifiant sur le thème de la peur tout autant que celui de la transmission.

Une production de la **Compagnie Himé** lors de sa résidence à Pantin en 2021. Chorégraphie **Kaori Ito**

© Cie Himé

DANSE

MAR 16 NOV > 20H

SALLE JACQUES BREL
DURÉE 1H. DÈS 14 ANS



Chers

Kaori Ito / Compagnie Himé

Réparer les vivants

Deuxième spectacle de la saison pour la danseuse et chorégraphe aux multiples facettes, Kaori Ito, toujours à la recherche du non-dit. Travaillant à partir de lettres qu'elle a demandé aux interprètes d'écrire à leurs proches disparus, Kaori Ito invite sur scène nos fantômes. Danser pour parler avec les morts, leur dire au revoir et pardonner aux vivants. Les six interprètes traversent ainsi intensément leurs relations avec les absents.

Entre deux mondes, ils sont comme des esprits flottants. Inévitablement attirés les uns par les autres, les danseurs s'aiment et se repoussent jusqu'à constituer une humanité qui parle d'invisible. Continuer à vivre, irrésistiblement.

Compagnie **Himé**. Chorégraphie **Kaori Ito**

© Josefina Perez Miranda

THÉÂTRE

MAR 23 ET MER 24 NOV > 20H

THÉÂTRE DU FIL DE L'EAU
DURÉE 1H10. DÈS 14 ANS



Les Possédés d'Ilfurth

Compagnie Munstrum Théâtre

CRÉATION
2021

Affronter ses démons

Hélios est un jeune comédien de retour dans son village natal d'Ilfurth, dans cette Alsace peuplée de sorcières légendaires où survit le souvenir de deux enfants victimes de possession démoniaque. Plus que des fantômes ce sont les blessures de son enfance qu'il affronte avec courage. Ce récit éprouvant est largement inspiré par la vie du comédien Lionel Lingelser, qui, seul en scène, incarne tous les personnages, tour à tour metteur en scène égomane et dominateur, curé à l'accent alsacien, jusqu'à ses proches. Son jeu physique, sa présence intense, son débit et son

engagement entier lui ouvrent les portes de sa libération. Exorcisé de ses démons, il peut enfin se révéler. Célébration du pouvoir salvateur de la scène, *Les Possédés d'Ilfurth* est aussi une merveilleuse leçon de théâtre.

Texte de **Yann Verburgh** en collaboration avec **Lionel Lingelser**. Collaboration artistique **Louis Arene**, co-fondateur de la **Compagnie Munstrum Théâtre**

© Jean-Louis Fernandez

MUSIQUE

SAM 27 NOV > 20H30

SALLE JACQUES BREL
DÈS 12 ANS

Poundo

We are more

+ Lova Lova

Mutu Wa Ngozi

Festival Africolor

Poundo – We are more. Artiste franco-sénégalaise complète, à la fois danseuse et chanteuse, Poundo est une conteuse moderne. Elle débarque sur la scène des musiques actuelles avec son premier projet solo. Ses textes mêlent l'anglais et le mandjak comme en écho à son héritage maternel sénégalais-guinéen et ses années new-yorkaises. Mêlant des influences comme Tina Turner, Nina Simone ou encore M.I.A, Poundo livre son univers musical, qui claque et qui crâne.

Lova Lova – Mutu Wa Ngozi. Lova Lova, de son vrai nom Wilfried Luzele, mêle rock et musique traditionnelle congolaise dans un combo détonnant. L'énergie du petit garçon de la chorale évangéliste se retrouve tout entière dans sa musique et avec elle, toute l'intensité de la vie urbaine et de la scène alternative de Kinshasa. Chantant tout aussi bien en Lingala, Kikongo, Tsiluba qu'en Français, Lova Lova a bien mérité son surnom de Maître Tonnerre.

© Poundo - David Ditoma

MUSIQUE

MER 5 DÉC > 16H

SALLE JACQUES BREL
DURÉE 1H. DÈS 8 ANS
GRATUIT SUR RÉSERVATION

Open Orchestra

Orchestre à vent Est Ensemble

Le Vent se lève

Open Orchestra est une formation professionnelle composée d'enseignants et d'étudiants en classe préparatoire du réseau des conservatoires d'Est Ensemble. Pour ce premier concert, les trompettes, trombones, clarinettes, saxophones et autres instruments à vent sont à l'honneur d'une programmation qui fait résonner toutes leurs nuances. Des créations, de Catherine Verhelst, Samuel Hazo à Marc Etcheverry, aux reprises du récemment disparu Ennio Morricone, la soirée s'annonce pleine de surprises et de sensations. Les plus jeunes auront la joie de reconnaître les

tonalités de Joe Hisaishi, le compositeur fétiche de Hayao Miyazaki. La création sera également à l'honneur : une pièce de Frank Tortiller spécialement créée pour l'occasion sera jouée pour la première fois. Open Orchester offre un concentré d'énergies et un plein de vitamines !

Sous la direction de **Pierre Petit**

© DR

MUSIQUE

MER 8 DÉC >15H
VEN 10 DÉC >20H

SALLE JACQUES BREL
DURÉE 1H. DÈS 6 ANS



REPRÉSENTATIONS SCOLAIRES
JEU 9 ET VEN 10 DÉC >14H45



Gainsbourg for Kids



Jouer sur les mots

Après Joe Dassin et Nino Ferrer, le trio Ben Ricour, François Guernier et Cheveu, a décidé d'adapter Gainsbourg pour les enfants. Une tâche plutôt aisée tant l'homme à tête de chou avait su conserver le goût des calembours et du jeu avec les mots. Des « Shebam ! Pow ! Blop ! Wizz ! » de *Comic Strip* au « E dans l'A » de *Lætitia*, les trois compères ont eu l'embarras du choix pour faire découvrir l'immensité du talent du résident de la rue de Verneuil. Guitare, basse, banjo et

batterie ont remplacé le piano qu'affectionnait tant le grand Serge. La sélection plutôt éclectique marie les grands tubes comme *Le poinçonneur des Lilas* avec d'autres plus ironiques comme *En relisant ta lettre*. Un spectacle haut en mots qui réjouira tout autant les parents que les enfants.

Conçu et mis en scène par **Olivier Prou**.
Avec **Cheveu**, **Ben Ricour** et **François Guernier**

© Stéphane Andrivot

DANSE

MER 8 DÉC > 20H

THÉÂTRE DU FIL DE L'EAU
DURÉE 1H30. DÈS 11 ANS

OH HO

Collectif Hinterland



Quelques-uns le demeurent

Alexandre Fandard

Danse Dense #lefestival

OH HO – Collectif Hinterland. Après *Bye Bye Myself*, les deux chorégraphes Mehdi Baki et Nicolas Fayol continuent leur travail sur le duo et tentent de dépasser la quête du semblable, la tension fusionnelle poussée à son comble conduisant à une séparation. Fusion et scission sont les mouvements conducteurs de cette création. Un duo de danseurs infatigables qui se singent, se toisent, paradent et se dépassent. Ils détournent tous les gestes en faveur du jeu, afin qu'il dure encore. Dans la danse, l'un devient l'autre.

Quelques-uns le demeurent – Alexandre Fandard. Inspiré par la citation de Samuel Beckett « Nous naissons tous fous, quelques-uns le demeurent », ce solo est la première pièce chorégraphique du plasticien chorégraphe Alexandre Fandard. Dans cet autoportrait dansé, le corps se dévoile dans une picturalité aux formes hallucinées.

Dans le cadre de **Danse Dense #lefestival**

© François Guerch © Gilles Aguiar

CIRQUE
SAM 11 DÉC > 18H
SALLE JACQUES BREL.
DURÉE 1H15. DÈS 6 ANS

NUIT DU
CIRQUE



Huitième jour

La mob à Sisyphe



Le cirque des enfants terribles

Que se passe-t-il au huitième jour lorsqu'il n'y a plus rien à faire ? Comment faire face au vide ? En créant bien sûr, répondent les jeunes interprètes de la compagnie La mob à Sisyphe qui explorent les limites. Car leurs trois personnages désœuvrés trouvent bien vite comment lutter contre l'ennui ! La fine équipe se livre à des jeux loufoques, des performances aussi improbables que de sauter par-dessus sa propre jambe ou faire des glissades sur le dos de son partenaire.

Acrobaties, jonglages et cavalcades rythment ce pur moment de cirque qui mérite bien son titre de sport extrême en appartement. L'absurdité des situations crée un chaos jouissif et ludique qui captivera petits et grands de la même manière !

De et avec **Raphaël Milland**, **Cochise Le Berre** et **Idriss Roca**

© Circusography

CIRQUE
SAM 11 DÉC > 20H
THÉÂTRE DU FIL DE L'EAU
DURÉE 1H. À PARTIR DE 15 ANS

NUIT DU
CIRQUE



La Conf'

Compagnie La sensitive

Cirque écologique pour futur souhaitable

Sur scène, un maître de conférences utilise un humain modèle pour une démonstration très peu scientifique sur notre civilisation. Enfermé dans une cage ou luttant contre lui-même dans un bac à sable, l'humain devenu cobaye est vite dépassé par les événements. Cette métaphore de la vie que nous présente ce spectacle *La Conf' ou Comment on est allé là-bas pour arriver*, nous invite à explorer les limites des codes et règles contemporaines et à s'interroger sur la place de l'homme face aux défis : fin de civilisation,

éco-fascisme, règne des nouvelles technologies, catastrophes climatiques, extinction. Ce spectacle clownesque est porté par la folle énergie de Sylvain Décure. Drôle, vivante et décalée, *La Conf'* appelle à affûter ses sensibilités, à cultiver ses désirs, à choisir ce que l'on souhaite voir pousser comme futurs.

De et avec **Sylvain Décure** et **Mélinda Mouslim**

© Michel Nicolas

THÉÂTRE

MER 15 ET JEU 16 DÉC > 20H

THÉÂTRE DU FIL DE L'EAU
DURÉE 1H. DÈS 14 ANS



Auréliens

François Gremaud /
2b Company

Scène verte

Aurélien Patouillard incarne sur scène l'autre Aurélien, l'astrophysicien engagé pour la sauvegarde de la planète, Aurélien Barrau. La superposition des prénoms n'est pas un hasard. *Auréliens* est une transposition au théâtre d'un discours du physicien à l'Université de Lausanne sur les enjeux écologiques. Le metteur en scène François Gremaud a choisi un acteur qu'il admire pour faire vivre le message du scientifique. Ce travail tout en finesse, consiste, en déplaçant le discours sur une scène de théâtre, à le rendre différent et plus accessible.

Seul en scène mais jouant de toute sa palette d'expressions, l'acteur offre ainsi une autre façon de parler de l'extinction des espèces ou des dérèglements climatiques. Mettre la science en scène et sur scène : une manière nouvelle d'éveiller les consciences à l'urgence écologique.

Conception, mise en scène **François Gremaud**.
Texte Conférence **Aurélien Barrau**. Adaptation **François Gremaud**. Avec **Aurélien Patouillard**

Dans le cadre du **festival d'Automne à Paris**

© Madlita Olmi

THÉÂTRE

MAR 11 JAN > 20H

SALLE JACQUES BREL
DURÉE 1H10. DÈS 15 ANS



Le temps de vivre

Camille Chamoux

Course contre la montre

Après *Né sous Giscard* et *L'esprit de contradiction*, la comédienne et humoriste revient pour un nouveau spectacle solo où elle s'interroge sur la course poursuite qu'est la vie contemporaine. Ironisant sur un monde où tout est minuté, Camille Chamoux se demande comment conjuguer vie de famille, vie de couple tout en gardant ses idéaux d'actrice et de féministe. Mis en scène avec beaucoup de délicatesse par Vincent Dedienne, *Le temps de vivre* est drôle, touchant et juste sans

jamais être sarcastique. Jouant sur l'autodérision, l'humoriste nous appelle à nous interroger sur nos urgences et propose de prendre 70 minutes pour souffler avec elle, en décrochant des réseaux sociaux et du FOMO*.

* Fear Of Missing Out : peur de rater quelque chose

Mise en scène **Vincent Dedienne**. Avec la complicité à l'écriture de **Camille Cottin**

© Christophe Raynaud de Lage

THÉÂTRE

JEU 13 ET VEN 14 JAN > 20H

SAM 15 JAN > 18H

DIM 16 JAN > 16H

THÉÂTRE AU FIL DE L'EAU
DURÉE 1H40
DÈS 15 ANS

Que viennent les barbares

Myriam Marzouki

Être ou ne pas être Français

Après *Ce qui nous regarde*, la metteuse en scène Myriam Marzouki poursuit son exploration des non-dits de la société française avec ce spectacle sur l'altérité. Récit choral, *Que viennent les barbares*, entrelace les fictions qui, subtilement, interrogent la figure de cet autre, étrange et différent. La figure archaïque du barbare est successivement incarnée par six personnages historiques parfois très connus comme Mohamed Ali ou Toni Morrison et d'autres moins comme le député Jean-Baptiste Belley. Sont ainsi imperceptiblement déconstruites les représentations

de la différence, représentations ancrées dans l'histoire et furieusement contemporaines. Ce spectacle poétique interroge l'universalisme à la française et la difficulté de concevoir et vivre une société multiculturelle.

Texte co-écrit par **Sébastien Lepotvin** et **Myriam Marzouki**.
Mise en scène **Myriam Marzouki**

En partenariat avec la **MC 93** - Maison de la culture de Bobigny, Seine-Saint-Denis

© Christophe Raynaud de Lage

THÉÂTRE

MER 19 JAN > 15H

SAM 22 JAN > 16H

SALLE JACQUES BREL
DURÉE 50 MIN. DÈS 4 ANS

Je brûle d'être toi

Compagnie Tourneboulé



De l'art délicat d'être soi

Qu'il est difficile de comprendre et de se faire comprendre ! Les mots qui sortent de la bouche de la petite Lova ne sont jamais ceux qu'elle veut. Folle de rage, elle finit par hurler comme un loup. D'où vient cette envie de jouer au clair de lune, de vivre sa vie avec la force d'un torrent ? Et pourquoi Louve, la grand-mère de Lova, a arrêté de parler il y a longtemps ? Avec ce spectacle où acteurs et marionnettes racontent le voyage de Lova à la recherche de son aïeule, la Compagnie Tourneboulé réalise une parabole gaie et poétique sur la construction de soi.

On y croise des enfants portant poils, un cerf qui parle anglais et des chouettes tout droit sorties d'une comédie musicale. De cette parenthèse enchantée, chaque spectateur ressortira plein d'une nouvelle énergie.

« **Atelier Choco-Philo** » parents / enfants autour du spectacle, avec Jean Charles Pettier, philosophe. Sam 22 jan > 10h30 - 11h30, Salle Jacques Brel. Gratuit sur réservation

Conception **Marie Levasseur** et **Gaëlle Moquay**

© Cie Tourneboulé



REPRÉSENTATIONS SCOLAIRES
JEU 20 ET VEN 21 JAN > 10H ET 14H45

THÉÂTRE

JEU 27 JAN > 20H

SALLE JACQUES BREL
DURÉE 1H. DÈS 8 ANS



REPRÉSENTATIONS SCOLAIRES

JEU 27 JAN > 14H45

VEN 28 JAN > 10H ET 14H45



Zone Blanche

Compagnie La Rousse

CRÉATION
2021



Pas de 5 G pour les ados

Ils sont trois, Blanche, Théo et Piou Piou. Ils vivent dans un petit village éloigné de tout où même le numérique ne peut pas les atteindre car, comme d'autres territoires ruraux, ce village n'est pas relié au réseau internet. Une chance pour Blanche qui est électro sensible. Librement inspiré du documentaire *Sans réseaux* de Romain Quirot, la pièce met en scène les hésitations de trois adolescents entre progrès technologique et indépendance, liberté et servitude. Car le trio inséparable aspire évidemment à vivre comme tous les autres ados, à être connecté au monde.

Alors que ce rêve prend forme avec le projet du maire d'implanter une antenne-relais, les trois jeunes doivent affronter un dilemme : comment réaliser leurs aspirations et sortir de la zone blanche sans perdre leur amie ? Cette réflexion proposée par la Compagnie La Rousse interpellera autant les jeunes que leurs parents.

Mise en scène et écriture **Nathalie Bensard**, à partir du travail collectif de plateau

© Mélie Néel

CIRQUE

JEU 3 ET VEN 4 FÉV > 20H

SALLE JACQUES BREL
DURÉE 1H. DÈS 8 ANS

De bonnes raisons

Compagnie La Volte-Cirque



CRÉATION
2022

Au risque de plaire

Cinq ans après *Chute !* Matthieu Gary et Sidney Pin reviennent à Pantin avec un tout nouveau spectacle. Pourquoi se mettent-ils en danger ? Pourquoi le public aime-t-il tant les voir affronter le vide ? Est-ce que le risque est universel ? Des questions que la science, la philosophie, et même l'économie ou l'histoire ne cessent de poser sans apporter de réponses définitives. Les deux acrobates proposent leur propre récit sur le risque et la passion qu'ils engendrent avec une belle exploration de cette thématique phare du cirque

contemporain. Enchaînant portés audacieux, jonglages avec des tronçonneuses inoffensives, ils interrogent également la manière d'affronter le risque : seul ou à plusieurs ? Et si le risque est un élan romantique, il est aussi, pris à deux, une preuve de confiance et de solidarité.

De et avec **Matthieu Gary** et **Sidney Pin**

© Sydney Tréaux

MUSIQUE

MER 9 FÉV > 20H

SALLE JACQUES BREL
DÈS 12 ANS



Bachar Mar Khalifé

On/Off

Lumières du Levant

Retour aux sources pour le chanteur d'origine libanaise Bachar Mar Khalifé avec ce nouvel album enregistré dans les montagnes au nord de Beyrouth. C'est dans la maison familiale que le musicien aux multiples facettes a composé et réalisé en 15 jours, dans des conditions parfois hasardeuses, les 11 titres de son disque. *On/Off*, le nom de cet opus, évoque les fréquentes coupures d'électricité qu'il a ainsi subies alors que le Liban était en proie à de graves difficultés économiques. Sa musique épurée où le piano et

la voix se marient en toute délicatesse résonne avec une tendre mélancolie. À ces créations, le compositeur et interprète a ajouté de jolies reprises comme le *Yahawa Beirut* de Fayrouz. Une soirée doucement illuminée en perspective.

© Habib Saleh

MARIONNETTE

VEN 11 FÉV > 20H

SAM 12 FÉV > 18H

THÉÂTRE DU FIL DE L'EAU
DURÉE 1H15. DÈS 10 ANS



Dimanche

Compagnies Focus et ChaliWaté

En attendant le désastre

L'écriture collective de Focus et ChaliWaté a donné naissance à un petit bijou de théâtre d'objets et de marionnettes. *Dimanche*, une famille s'apprête à passer la journée ensemble. Qu'importe qu'il vente, que le déluge s'annonce, que les murs tremblent : rien ne doit venir troubler ce quotidien et surtout pas la menace des dérèglements climatiques. Ce même jour, une équipe de reporters animaliers va au plus près de la catastrophe annoncée. En trois actes, les marionnettistes et les acteurs enchaînent situations cocasses et absurdes déclenchant fous rires autant qu'interrogations

sur ces deux univers qui se croisent et s'ignorent. Les marionnettes hyper réalistes à taille humaine rendent plus tangible encore l'aveuglement volontaire des personnages et la tentative désespérée de leur ouvrir les yeux.

Écriture et mise en scène **Julie Tenret, Sicaire Durieux** et **Sandrine Heyraud**

En partenariat avec **Le Mouffetard, Théâtre des arts de la marionnette**

© Virginie Meigne

THÉÂTRE

MAR 15 FÉV > 20H

SALLE JACQUES BREL
DURÉE 1H15. DÈS 15 ANS



CRÉATION
2021

Istiqlal

Compagnie LA BASE /
Tamara Al Saadi

Indépendance se conjugue au féminin

Le corps des femmes garde la trace des blessures de leurs mères et de leurs grands-mères. C'est cette vérité que Leïla s'apprête à découvrir en se lançant à la recherche de ses racines. Le silence de sa mère qui refuse aussi de lui apprendre l'arabe : que cache-t-il ? Est-ce cette privation de l'histoire maternelle qui explique que Leïla n'arrive pas à avoir l'enfant désiré avec Julien, son compagnon ? Cette nouvelle pièce de Tamara Al Saadi met à jour les mécanismes d'assimilation et les réflexes orientalistes qu'éprouvent les jeunes

femmes arabes. Dans sa quête Leïla va croiser ses grands-parents et sa grand-mère, soulever un pan du voile mais aussi se confronter à Rand, sa fille imaginaire. Le jeu à la fois exigeant et engagé des acteurs le confirme : *Istiqlal** est bien un hymne à l'indépendance.

*Indépendance en arabe

Texte et mise en scène **Tamara Al Saadi**

© Ilaf Noury et Joud Toamah

MARIONNETTE

SAM 12 MARS > 18H

THÉÂTRE DU FIL DE L'EAU
DURÉE 1H50. DÈS 14 ANS



Moby Dick

Compagnie Plexus polaire /
Yngvild Aspeli

Une odysée monstre

C'est l'histoire d'une expédition baleinière, mais c'est aussi, surtout celle d'une enquête obsessionnelle sur les mystères de la vie. Inspirée du roman de l'écrivain américain Herman Melville, la pièce dévoile le récit de ce capitaine de navire qui combat l'immensité et la force de la mer. Sept acteurs-marionnettistes, un quintet musical englouti, une baleine-marionnette géante et des

projections vidéos permettent à Yngvild Aspeli de mettre en scène ce magnifique monstre de la littérature. Une grande pièce de théâtre visuelle, fabuleuse odysée sur la nature humaine.

Mise en scène **Yngvild Aspeli**

© Boat Polina Borisova

CIRQUE

VEN 18 MARS > 20H
SAM 19 MARS > 18H
SALLE JACQUES BREL
DURÉE 1H45. DÈS 13 ANS



Cuir

Compagnie
Un loup pour
l'homme



En Outre

Marie Jolet
et Julien Vadet

Duo/duel au sommet

Cuir. Compagnie Un loup pour l'homme

Arno Ferrera et Mika Lafforgue se livrent dans *Cuir* à un corps à corps puissant utilisant tractions et attractions et virevoltes soudaines. Munis chacun d'un harnais équestre, les deux acrobates s'affrontent et se rejoignent, cherchant à devenir le miroir de l'autre, dans une communication frontale et intime à la fois. Un format court et intense qui s'apparente presque à une danse.

En Outre. Marie Jolet et Julien Vadet

La pièce renouvelle également le porté acrobatique. Cette fois c'est Marie, voltigeuse aérienne de 50 kg, qui va porter Julien, créateur son de 95 kg. Dans cette inversion des rôles, tous deux inventent un nouvel espace qui bouleverse les normes sociales et interrogent les représentations genrées.

Cuir. De et avec **Arno Ferrera** et **Mika Lafforgue** ou **Gilles Polet**
En Outre. De et avec **Marie Jolet** et **Julien Vadet**

© Valérie Frossard © Pollio Aiuto

MARIONNETTE

JEU 24 MARS > 20H
THÉÂTRE DU FIL DE L'EAU
DURÉE 1H. DÈS 8 ANS



REPRÉSENTATIONS SCOLAIRES
JEU 24 MARS > 14H45
VEN 25 MARS > 10H ET 14H45

L'éloge des araignées

Compagnie Rodéo Théâtre /
Simon Delattre



Vivent les vieilles dames indignes

Il n'y a pas d'âge pour être libre ! C'est ce que pensent Julie, 8 ans, et Louise, 100 ans. Et pourtant elles sont toutes deux contraintes à se plier aux interdits. L'une parce que trop jeune, l'autre parce qu'elle devient dépendante des autres. Louise, dans le texte de l'auteur anglais Mike Kenny, c'est Louise Bourgeois, la créatrice, figure libre par excellence et dont la sculpture *Maman*, une gigantesque araignée est mondialement célèbre. Simon Delattre s'est emparé de cette symbolique de la toile évoquant les liens entre

manipulateur et marionnette pour créer cet éloge des araignées. Sa marionnette très présente et le dialogue entre ses deux figures féminines permettent d'évoquer avec pudeur ce qu'est prendre soin et la difficulté de définir et préserver son autonomie.

Texte de **Mike Kenny**. Mise en scène **Simon Delattre**

© Matthieu Edet

DANSE

MAR 29 MARS > 20H

SALLE JACQUES BREL
DURÉE 1H05. DÈS 10 ANS



Yellel

Compagnie Hors Série /
Hamid Ben Mahi

L'identité comme un puzzle

Dans *Les identités meurtrières*, l'écrivain Amin Maalouf décrit l'identité comme un travail sans cesse renouvelé, nourri de chaque moment, rencontre ou expérience de vie. C'est cette idée que toute identité est dynamique et multiple qu'Hamid Ben Mahi met en scène dans *Yellel*. Six danseurs aux apparences et parcours différents utilisent leurs différences pour faire vibrer dans un même mouvement danses actuelles et danses traditionnelles, musique du passé et musique d'aujourd'hui. Sur une partition unique d'Hakima Hamadouche

et Ahmad Compaoré, ils inventent une danse hybride qui les réunit profondément. Une ode à la différence et un hommage du chorégraphe à ses racines : Yellel est le nom du village où est né son père en Algérie.

Chorégraphie et direction artistique **Hamid Ben Mahi**

© Jean-Charles Couty

THÉÂTRE

VEN 1^{ER} AVR > 20H

THÉÂTRE DU FIL DE L'EAU
DURÉE 1H. DÈS 12 ANS



REPRÉSENTATIONS SCOLAIRES
JEU 8 AVR > 10H ET 14H45



Le syndrome du banc de touche

Léa Girardet /
Le Grand Chelem

Éloge de l'échec

Les footballeurs et les comédiens partagent cette crainte de rester sur le «banc de touche», de n'être choisis ni par les sélectionneurs, ni par les metteurs en scène pour jouer ! Ce parallèle est la trame de cette pièce où Léa, une comédienne en mal de légitimité, s'inspire d'Aimé Jacquet. L'artisan de la victoire des Bleus lors de la Coupe du Monde de 1988 a en effet dû faire preuve de détermination et de persévérance face aux critiques avant de réussir. Léa, qui vacille entre le psy et les programmes d'insertion, comprend qu'il va falloir se battre d'abord pour entrer sur le terrain avant

de jouer. Comme cette autre figure que convoque Léa pour se donner du cœur à l'ouvrage, Gigi la première gardienne du Football Club Féminin de Reims. Pas besoin d'être calé en football pour suivre ce texte limpide et le jeu de la comédienne fait de cette réflexion sur la beauté de l'échec un moment joyeux, optimiste et motivant pour trouver ses propres moyens de sortir du banc.

Écrit et joué par **Léa Girardet**. Mise en scène **Julie Bertin**

© Pauline Le Goff

THÉÂTRE

JEU 7 AVR > 20H

SALLE JACQUES BREL
DURÉE 1H. DÈS 8 ANS



REPRÉSENTATIONS SCOLAIRES
JEU 7 ET VEN 8 AVR > 14H45



Bijou bijou, te réveille pas surtout

Compagnie pour ainsi dire



Refaire l'histoire

C'est l'histoire d'un spectacle en cours d'écriture. Au bord du plateau, un garçon attend sa scène. Une fille vient attendre avec lui, puis une troisième. Bientôt, c'est tous les comédiens qui aimeraient partager cette scène avec lui. Hors de question, car c'est la scène de sa vie. Pour marquer son refus, il s'endort. Profitant de la force d'illusion qu'offre l'espace théâtral, les autres vont l'accompagner dans ses songes en prenant l'aspect de personnages inspirés de figures du conte et du théâtre.

Comme dans toute histoire en construction, il y aura des bafouillages, des blancs, des imprévus, des invraisemblances. Les péripéties s'enchaînent, mais il faudra bien sortir du sommeil et regagner la scène de la vie. Le théâtre nous rappelle la nécessité de vivre ensemble, nous conjugue dans un présent où tout s'invente, un sujet d'actualité !

Texte **Philippe Dorin**. Mise en scène **Sylviane Fortuny**

© DR

MUSIQUE

VEN 8 AVR > 20H30

SALLE JACQUES BREL
DÈS 12 ANS



Théo Ceccaldi / Kutu

Festival Banlieues Bleues

Éthio-transe

Kutu est né de la rencontre en Éthiopie du violoniste Théo Ceccaldi, révélation aux Victoires du Jazz 2017, avec les voix fusionnelles des chanteuses éthio-rock, Hewan G/Wold et Haleluya T/Tsadik. Un voyage au cœur des nuits fiévreuses d'Addis underground 2020, où la jeunesse hyperactive s'empare des musiques ancestrales pour mieux s'en affranchir. À partir de poèmes politiques et féministes d'aujourd'hui, de collecte de rythmiques tribales éthiopiennes, le musicien imagine un set tellurique où se croisent improvisation,

envolées vocales et énergie punk, soutenu par un « line up » à la vitalité contagieuse : claviers électro-cosmiques, percussions primitives, basses hypnotiques, danses exaltées et voix stellaires... Un combo éthio-transe incandescent, où la liberté du jazz se mêle à la profondeur brute des sons azmaris.

Dans le cadre du 39^e festival **Banlieues Bleues**

© Sylvain Gripoix

THÉÂTRE

MER 13 AVR > 20H

THÉÂTRE DU FIL DE L'EAU

DURÉE 2H. DÈS 13 ANS

Et le cœur fume encore

Compagnie Nova

Mémoires d'Algérie

Deuxième partie d'un dyptique sur la décolonisation, *Et le cœur fume encore* parle de celle qui a conduit à l'indépendance de l'Algérie. La Compagnie Nova propose une traversée des mémoires, des littératures et des résistances à partir de nombreuses paroles : historiens, poètes, intellectuels ou membres de la famille des auteurs. Un théâtre documentaire se dessine, passant sans cesse de l'intime au politique, du témoignage au jeu, du réel à la fiction. Sur scène, des personnages parfois antagonistes cohabitent pour mieux

éclairer cette page de notre histoire longtemps refoulée : militants du FLN et leurs descendants, enfants de harkis, petits-enfants de pieds-noirs, juifs algériens... Saluée au Festival Off d'Avignon en 2019, cette pièce, puissante d'humanité, marie avec justesse petite et grande histoire.

Conception et écriture **Alice Carré** et **Margaux Eskenazi**
Mise en scène **Margaux Eskenazi**

© Loïc Nys

THÉÂTRE

MAR 19 AVR > 20H

THÉÂTRE DU FIL DE L'EAU

DURÉE 1H30. DÈS 10 ANS

Libre arbitre

Léa Girardet /
Le Grand Chelem

Le sport fait femme

Après *Le syndrome du banc de touche*, la force mentale est de nouveau au cœur de ce deuxième spectacle proposé par Le Grand Chelem. La pièce évoque le combat que mène l'athlète sud-africaine Caster Semenya contre les instances internationales du sport. Depuis 2019, elle refuse le choix manichéen qu'on lui impose : courir avec les hommes ou prendre un traitement hormonal. À l'origine de cette décision ? Un test de féminité. C'est cette appropriation du corps féminin, son assignation définitive et la violence qui lui est constamment faite qu'interroge cette

pièce co-écrite par Julie Bertin et Léa Girardet. Pour cette pièce féministe, quatre comédiennes incarnent tour à tour l'athlète, son avocate, les journalistes, les médecins, les membres du Comité International Olympique, avec l'énergie de ceux qui savent qu'ils vont devoir déplacer des montagnes.

Conception et écriture **Julie Bertin** et **Léa Girardet**
Mise en scène **Julie Bertin**

© Sonoles Lozano

CRÉATION
2022

THÉÂTRE

JEU 21 ET VEN 22 AVR > 20H

THÉÂTRE DU FIL DE L'EAU
DURÉE 1H30. DÈS 15 ANS



Phèdre !

François Gremaud /
2b Company

Antique passion moderne

Comment transmettre sa passion pour *Phèdre*, le chef d'œuvre de Jean Racine ? En le faisant vivre tout simplement ! C'est le choix de François Gremaud qui met en scène un Romain Daroles conférencier enchaînant les explications techniques : qu'est-ce qu'un alexandrin ? Qui sont ces rois et reines dont on suit le destin ? Le livre de la pièce et une table sont ses seuls accessoires : une économie de moyens qui détonne avec la pièce d'origine, pleine de rebondissements. L'œil brillant, le sourire aux lèvres, le conférencier emporté par son élan commence à jouer tous

les personnages, utilisant le livre pour figurer une barbe ou une couronne. Mêlant aux mots de Racine des jeux de mots, des références à la chanson populaire et une bonne dose d'humour, Romain Daroles parvient à captiver le public. Triomphe au Festival d'Avignon en 2019, cette adaptation est une pépite qui donne envie de lire le grand dramaturge français.

Texte **François Gremaud** d'après Jean Racine. Conception, mise en scène **François Gremaud**. Avec **Romain Daroles**

© Loan Nguyen

THÉÂTRE

UNIQUEMENT
POUR LES SCOLAIRES

SALLE JACQUES BREL
DURÉE 1H

REPRÉSENTATIONS SCOLAIRES
JEU 19 MAI > 10H ET 14H45



L'Enfant Océan

Compagnie AsaNIsiMAsa /
Frédéric Sonntag

Courage, fuyons !

Dans une famille très pauvre, sept enfants subissent l'autorité violente et la bêtise crasse de leurs parents. Un soir, le plus jeune des frères apprend que le père a décidé de les tuer tous. Il convainc aussitôt ses frères de s'enfuir dans la nuit. Commence alors une fugue épique et rocambolesque vers l'océan, alors que la police se lance à leur poursuite et que leur disparition fait la une des journaux. À la façon d'une enquête policière et malicieusement inspiré du *Petit Poucet*, *L'Enfant Océan*, adapté du roman éponyme de Jean-Claude Mourlevat, est un road-movie moderne qui

entraîne le spectateur sur les traces de cette fratrie fuyant une maison qui n'a rien d'un doux foyer. Passant incidemment de l'enfance à l'adolescence, les jeunes garçons prennent conscience de la dureté du monde, et se dotent des armes pour l'affronter. Un moment en famille entre rires et larmes qui questionne et bouleverse.

D'après le roman de **Jean-Claude Mourlevat**. Adaptation et mise en scène **Frédéric Sonntag**

© Éric Miranda

THÉÂTRE

VEN 20 MAI > 20H
SAM 21 MAI > 18H

PARVIS THÉÂTRE DU FIL DE L'EAU
DURÉE 1H45. DÈS 14 ANS



Hiboux

Les 3 points de suspension

Quatre comédiens et un enterrement

Trois musiciens/comédiens et un conseiller funéraire s'efforcent d'organiser une cérémonie funéraire. Explorant avec finesse la relation qui unit les vivants aux disparus, les protagonistes s'interrogent également sur les croyances, les rites, le rôle des cérémonies. Faire de la mort le sujet d'un spectacle est un pari osé dans une société qui a mis à distance et aseptisé le décès. Et c'est presque une provocation après une pandémie mondiale meurtrière. Les 3 points de suspension aborde toujours avec enthousiasme et décalage les sujets les plus grave. Interactive,

la pièce propose aux spectateurs d'échanger successivement avec le philosophe Gilles Deleuze, le scientifique Thomas Edison et Victor Hugo dont la vie et l'œuvre ont été fortement marquées par la mort de ceux qu'il aimait. Et l'avantage de faire un spectacle sur la mort, c'est que personne ne sait ce qu'il y a après, alors on peut dire ce qu'on veut. Une vraie fête de l'esprit et des âmes !

© Sofi Nadler

CIRQUE

SAM 4 JUIN > 11H ET 16H

THÉÂTRE DU FIL DE L'EAU
DURÉE 25 MIN. DÈS 3 ANS



REPRÉSENTATIONS SCOLAIRES

JEU 2 JUIN > 10H ET 14H45

VEN 3 JUIN > 10H ET 14H45



LOOKing for

Compagnie Allégorie

CRÉATION
2021

À la recherche des sens

Les petits enfants veulent tout toucher, tout sentir, surtout ce qu'ils ne connaissent pas encore, allant chaque fois plus loin dans une exploration sans fin. C'est cette quête qui a inspiré les auteurs qui s'intéressent à la question de l'exil, au voyage, à la quête d'un lieu, d'un endroit qui se cherche. Leurs trois interprètes, deux circassiens et une chanteuse, jouent avec trois chaises, petite, moyenne et grande, symboles de cette place qu'ils espèrent trouver, de ce lieu de repos qui leur manque. Au fil des chants, un jeu de manipulation de chaises et de corps en mouvement se déploie. Ils prennent

possession de l'espace par le dialogue, comme un chemin vers un ailleurs. Un périple sous une forme courte et poétique accessible même aux tout-petits.

Spectacle proposé dans le cadre du festival **193 Soleil**

© Cie Allégorie

ARTS DE RUE

1^{RE} SEMAINE DE JUILLET

PANTIN, ROMAINVILLE, LES LILAS,
NOISY-LE-SEC ET LE PRÉ SAINT-GERVAIS
GRATUIT

6^e Biennale Urbaine de Spectacles

En 2022, la Biennale Urbaine de Spectacles fête ses 10 ans d'existence et s'annualise à cette occasion. Sur une semaine, la création en espace public resurgit dans les rues de Pantin, du Pré Saint-Gervais, des Lilas, de Romainville et de Noisy-le-Sec. Lancée comme un festival autour de la création en espace public en 2012, il s'est largement développé depuis ses premières éditions et est au cœur du projet de programmation du Théâtre du Fil de l'eau et du pôle Spectacle vivant, tout au long de l'année : commandes et résidences à des artistes, rendez-vous dans l'espace public et dans des lieux non dédiés.

En 2021, avec le thème Légendes urbaines, le festival s'est amusé de ce qui peut faire rumeur dans la ville : épopées mythiques, fêtes interdites, vraie fausse rumeur, brocante improbable... La BUS 2022 sera une nouvelle fois dehors, sous vos fenêtres, ivre de retrouvailles, de fêtes, de célébrations, d'envies, de détournements poétiques et politiques.

La BUS accueillera une création inédite d'Olivier Villanove - l'Agence de Géographie Affective qui clôturera ses deux ans de résidence artistique sur le territoire.



BUS Biennale Urbaine de Spectacles

Mentions obligatoires

Résiste. Production Les filles du renard pâle **Aide à la création** Ministère de la Culture-DGCA / DRAC du Grand Est / Région Grand Est / Département de la Marne **Coprod. et accueils en résidence** Bonlieu- Scène nationale d'Annecy / Le PALC - Pôle national des arts du cirque / Cirque Jules Verne - Pôle national des arts du cirque et de la rue d'Amiens / CIRCA - Pôle national cirque d'Auch / La Verrierie - Pôle national cirque d'Occitanie **Coprod. et préachats** Éclat(s) de rue - Caen / Les Halles de Schaarbeek - Bruxelles. **Soutiens et accueils en résidence** La Cascade - Pôle national cirque d'Arèche-Auvergne-Rhône-Alpes / CirKéole / Le Boulon - Centre national des arts de la rue et de l'espace public / Académie Fratellini **Soutiens** Scènes de rue de Mulhouse.

Bonhomme. Écriture et interprétation Laurent Sciomma. **Présenté en accord** avec Comédie des 3 Bornes.

50 mètres. La légende provisoire. Production Agence de Géographie Affective. **Coprod.** Bourse Beaumarchais SACD / Aide à l'écriture Arts de la rue - La Ville de Clermont-Ferrand et le Parc Naturel Régional des Volcans d'Auvergne. Sur le pont / Centre National des Arts de la Rue et de l'Espace Public en Nouvelle-Aquitaine / Les Fabriques RÉUnies, Théâtre le Liburnia, Libourne /HAMEKA / Fabrique des arts de la rue / Communauté d'Agglomération Pays Basque/Festival Châtuns, Bordeaux/ Théâtre le Strapontin/Pont- Scoaff / Le Fumeau –Centre national des arts de la rue et de l'espace public de Bretagne/CréFonds collectif d'accompagnement et fonds mutuel de soutien à la création/Le Silon, Scène conventionnée d'intérêt national Art en Territoire à Clermont (Héroult/L'Atelaine. Lieu d'activation Art et Espace public. Juvignac / OARA / Office Artistique de la Région Nouvelle-Aquitaine/IDDAC, Institut Départemental de Développement Artistique et Culturel / Agence culturelle de la Gironde, La Direction Régionale des Affaires Culturelles / Drac Nouvelle-Aquitaine, La Spédidam, La ville de Bordeaux, aide à la création et à l'innovation, Auteurs d'espaces / SACD, DGCA espaces publics.

Soutiens L'Agence de Géographie Affective est soutenue par la Région Nouvelle Aquitaine, le Département de la Gironde et la Ville de Bordeaux. **Finacasse. Créé en résidence à / ou avec l'aide** TCRM - BLIDA, Metz/ La Fraternelle – Maison du Peuple de Saint Claude/ Théâtre Ça respire encore - Nancy/ Groupe scolaire Marcel Pagnol, Jarry/Centre Culturel Pablo Picasso, Blenot les Port-à-Mousson/Association Artistes a la Compagne/MômThéâtre, Rombas.

Le Monde à t'envers. Production Compagnie Himé. **Coprod.** KLAP-maison pour la danse, Marseille/ MAC – Maison des arts et de la culture de Créteil/CENTQUATRE-Paris/ Fontenay en Scènes / Ville de Fontenay-sous-Bois/Théâtre du Fil de l'eau – ville de Pantin **Soutiens** Département Seine-Saint-Denis/CDCN La Place de la danse, Toulouse/ MA, scène nationale - Pays de Montbéliard/Théâtre d'Agens/Festival de danse de Cannes – Côte d'Azur France (en cours) / Fondation BNP Paribas pour l'ensemble de ses projets depuis sa création /Ministère de la culture – DRAC Île-de-France/Région Île-de-France/Département du Val-de-Marne. Kaori Ito est artiste associée à la Mac de Créteil et au CENTQUATRE-Paris. La compagnie Himé est en copagnonnage artistique avec KLAP Maison pour la danse à Marseille et en résidence à Fontenay en scène et au Théâtre du Fil de l'eau – Ville de Pantin. La résidence de la Compagnie Himé au Théâtre du Fil de l'eau – Ville de Pantin est soutenue par le Département de la Seine-Saint-Denis. **Avec la participation** des écoles élémentaires Joliot Curie et Sadi Carnot de Pantin, de l'école maternelle Suzanne Lacore du Pré Saint-Gervais et de la Ferme des enfants à Lablachère. **Remerciements** Denis Podolydes, Delphine Lanson, Pierre Dequivre, Stéphane Dardet, Justine Sene, Lara Mastrantonio.

Les possédés d'Iffurth. Production Munstrum Théâtre. **Coprod.** La Filature, Scène Nationale de Mulhouse et Scènes de rue – Festival des Arts de la rue. **Soutiens** Ville de Mulhouse et du Département du Haut-Rhin / Collectivité européenne d'Alsace. Le Munstrum Théâtre est associé à la Filature Scène Nationale de Mulhouse ainsi qu'au projet du Quai – CDN d'Angers/DRAC Grand-Est et la Ville de Mulhouse. **Aide à la structuration** Région Grand-Est (2019-2021).

Chers. Production Compagnie Himé **Coprod.** Klap-Maison pour la danse à Marseille / Mac de Créteil / Le CENTQUATRE-Paris / Les Halles de Schaarbeek, Bruxelles / L'Avant-scène.Cognoç / Théâtre du Fil de l'eau, Pantin / L'Agora,Boulazac / MA - Scène nationale de Montbéliard / Le Théâtre Garonne,Toulouse / Théâtre de Saint-Quentin-en-Yvelines - Scène nationale / Le Plat Toyohashi (JP). **Soutien mécénat** Caisse des Dépôts.

Gainsbourg for Kids. Production Le Mur du Songe. **Partenariat** La Bouche d'Air à Nantes et la Loco à Mézidon-Canon.

OH HO. Production Hinterland **Coprod.** Centre chorégraphique national de Rennes et de Bretagne - Collectif FAIR-E / Théâtre de Nîmes - Scène conventionnée d'intérêt national - art et création - danse contemporaine / Espace Germinl - Scène de l'Est Valdossien Partenaires CCN2 Grenoble / Maison Populaire de Montreuil. **Soutien** SPEDIDAM. Hinterland est accompagné par Danse Dense.

Huitième jour. Coprod. STUDIO PACT dispositif mutualisé La Grainerie & le LIDO / La Cascade Pôle National des Arts du Cirque, Arèche Auvergne Rhône Alpes / ECL.Ecole de Cirque de Lyon / Groupe Geste(s) - lauréat 2018. **Soutiens** La Grainerie / STUDIO PACT / ECL, École de Cirque de Lyon / La Cascade, pôle national des Arts du Cirque Arèche Auvergne Rhône Alpes / La Maison des Jonglages, scène conventionnée La Courneuve / L'Espace Périphérique / Le LIDO, centre des Arts du Cirque de Toulouse / La Verrierie d'Alès, pôle national Cirque Occitanie / L'été de Vauor / Quittrox4 / La Cloche / Av-animation / SACD processus Cirque 2019 / DRAC Occitanie / Occitanie en Scène.

La Conf. Production Compagnie La sensitive – On va vers le beau. **Coprod.** La Brèche, Cherbourg et le Cirque-Théâtre, Elbeuf /PNC Basse Normandie / Le PPCC, Bagneux /Le PALC – PNC, Châtuns en Champagne Grand Est / La Cascade - PNC , Bourg saint Andréol / CIRCA - PNC, Auch. **Soutiens et partenaires** Festival sans transition -Un pas de côté / CENTQUATRE-Paris / La Verrierie d' Alès – PNC, Alès – La Scène Nationale d'Evreux-Louviers / Le Théâtre du Fil de l'eau,

Pantin /L'Azimut –PNC Île-de-France - Antony-Châténaury-Malabry / Espace Athic à Obernai.

Auréliens. Production Théâtre Vidéy-Lausanne - 2b company. La 2b company est au bénéfice d'une convention de soutien conjoint Ville de Lausanne et Canton de Vaud. **Création** dans le cadre du Théâtre des futurs possibles, un projet conçu et produit par le Théâtre Vidéy-Lausanne, l'Université de lausanne et la Fondation Zein.

Que viennent les barbares. Production MC93-Maison de la Culture de Seine-Saint-Denis. **Coprod.** Comédie de Béthune-CDN Hauts-de-France. Comédie de Reims - CDN, La Passerelle-Scène nationale de Saint-Brieuc, Compagnie du dernier soir - compagnie conventionnée par la DRAC Île-de-France. **Financement** Région Île-de-France.**Soutiens** SPEDIDAM, société de perception et de distribution gérant les droits des artistes interprètes/ DRAC Île-de-France - Ministère de la Culture/ Théâtre L'Echangeur, Bagnolet. **Amiable autorisation** de France Musique.

Texte lauréat de l'Aide à la création de textes dramatiques-ARTCENA. **Je brûle d'être toi. Coproduction** Culture Commune, Scène nationale du Bassin Minier du Pas-de-Calais/ Le Bateau Feu-Scène nationale Dunkerque/La Maison de la Culture d'Amiens-Pôle européen de création et de production/Pôle Arts de la Scène –Friche la Belle de Mai/La TRIBU–Théâtre Durancé-Scène Conventionnée d'intérêt national –Art et Création – Château-Amoux-Saint-Auban/Théâtre de Grasse/Le Pôle/Scènes et Cinés)/Le Carré Ste Maxime/Théâtre du Jeu de Paume/Théâtres en Drocénie/Le Volcan Scène nationale du Havo/L'Espace culturels Georges Brassens de Saint-Martin-Boulogne/La Collectif Jeune Public Hauts-de-France/Théâtre de Choisy-le-Roi, Scène conventionnée d'Intérêt National-Art et Création pour la diversité linguistique/Le Granit scène nationale de Belfort/théâtre du Vellein - Communauté d'agglomération Porte d'Ibère/Le Théâtre de Rungis/La Maison Folie Wazemmes-Ville de Lille/DSN - Dieppe Scène Nationale. **Soutien** Le Quai CDN Angers Pays de la Loire/Théâtre 71 scène nationale de Malakoff/ Théâtre Jean Arp de Clamart/Le Phénix Scène Nationale Valenciennes/ Châteou Rouge scène conventionnée d'Anremasse. **Soutien** Ministère de la Culture et de la Communication/ DRAC Hauts de France au titre de l'aide à la compagnie conventionnée/Région Hauts-de-France/ Département du Pas-de-Calais. **Aide à la création** Ville de Lille /ADAMI / La Culture avec la copie privé.

Zone Blanche. Production Compagnie la Rousse **Coprod.** (en cours) Théâtre des Bergeries à Naisy le Sec/Scène Nationale de Beauvais, Maison des Arts de Créteil/Théâtre Jacques Prévert à Aulnay-sous-Bois **Conventionnée** DRAC Île-de-France - Ministère de la Culture/ Conseil Régional d'Île-de-France (Dispositif de Permanence Artistique et Culturelle et aide à la Création). **Soutien** Conseil Départemental de Seine-Saint-Denis. **Aide à la création** Arcaad Île-de-France/Adami/Estba de Bordeaux/ Arceca/Communauté d'Agglomération Paris - Vallée de la Marne.

De bonnes raisons.Production et diffusion Elsa LEMOINE - L'Avant Courrier

Bachar Mar Khalifé. Production Astéris spectacles.

Bachar Mar Khalifé piano, synthé, chant/Dogan payraz batterie/ Aleksander angelov basse, contrebasse.

Dimanche. Production Compagnies Focus et Chaiwatée. **Coprod.** Théâtre Les Tanneurs/le Théâtre de Namur/ la Maison de la Culture de Tournai/ Maison de la création, le Sablier - Ifs/ Arts and Ideas New Haven (E.U)/ Adalécia Festival (Aus)/ Auckland Arts Festival (NZ)/Théâtre Victor Hugo de Bagneux, Scène des Arts du Geste / EPT Vallée Sud Grand Paris et La Coop asbl. **Prod. déléguée** Théâtre Les Tanneurs. **Prod. associée** Théâtre de Namur et de la Maison de la Culture de Tournai/Maison de la création. **Soutiens** Fédération Wallonie-Bruxelles – Service du Cirque, des Arts Forains et de la Rue, de Wallonie Bruxelles International (WBI)/ Bourse du CAPT/ Commission Communautaire Française/Shelterprod, du Taxshelter.be /ING /Tax- Shelter du gouvernement fédéral belge.

Stiaql. Production Cie LABASE. **Coprod.** Le Théâtre des Quartiers d'Ivry – CDN du Val-de-Marne / Groupe des 20 Théâtres en Île-de-France / Châteaouvallon-Liberté, scène nationale / L'Espace 1789, Saint-Ouen, scène conventionnée pour la danse / Théâtre du Nord, CDN Lille-Tourcoing / Le Théâtre de Rungis / Les Bords de Scenes - Grand-Orly Seine Bièvre / Le Préau-CDN de Normandie-Vire / Théâtre de l'Olivier - Scènes et Cinés, scène conventionnée Art en territoire / Espace Marcel Carné de St Michel-sur-Orge. **Soutiens** DRAC Île-de-France – Ministère de la Culture / Théâtre de Châtillon / Festival Théâtral du Val d'Oise / Le Vivat - Scène conventionnée d'Armentières / Le Forum Meyrin.

Moby Dick. Coprod. Nordland Teater - Mol Rana (Norvège) / Figureteatret i Nordland (Nordland Visual Theatre) - Stamsund (Nor) / Groupe des 20 Théâtres en Île-de-France / Puppet Theatre Ljubljana (Slo) / Comédie de Caen - CDN / EPCC Bords 2 scènes, Vitry-Ile-François / TJP - CDN Strasbourg / Festival Mondial des théâtres de Marionnettes, Charleville-Mézières / Le Manège - Scène nationale de Reims / Le Théâtre - Scène conventionnée d'Auxerre / Le Mouffertard, théâtre des arts de la marionnette, Paris / Les 2 Scènes - Scène nationale, Besançon / MA, Scène nationale du Pays de Montbéliard / Le Sablier - Ifs / Le Théâtre Jean Arp, Clamart / La Maison-Nevers - Scène conventionnée art en territoire, Nevers / Théâtre Romain Rolland - Scène conventionnée d'intérêt national, Villejuif / Le Bateau Feu - Scène nationale, Dunkerque **Aide à la diversité linguistique** Théâtre de Choisy-le-Roi - Scène conventionnée d'intérêt national art et création en collaboration avec PANTHEA Teater Inrlandet - Hamar (Nor) / POC – Alfortville. **Soutiens** Kulturrådet / Arts Council Norway (Nor) / Ministère de la Culture-DGCA / DRAC et Région Bourgogne Franche-Comté / Fond for lyd og bilde (Nor) / Conseil général du Val de Marne / Département de l'Yonne / La Nef-Manufacture d'utopies, Pantin.

Cuir. Production Un loup pour l'homme. **Coprod.** Le Bateau Feu, SN de Dunkerque/Theater op De Markt, Neerpelt (BE)/Larauri, Créon /Festival Perspectives, Sarebréik (DE). **Soutien** Conseil Régional Hauts-de-France, SACD / Processus Cirque, Fonds Transfabrik (Fonds franco allemand pour le spectacle vivant)/Ministère de la Culture / DRAC Hauts-de-France, au titre de l'aide aux compagnies conventionnées. Un loup pour l'homme est membre de Filage (coopérative d'accompagnement des acteur.trices

artistiques et culturelles), Pantin.

En outre. Production La Mondiale Générale, Arles /Coopérative 2rue2cirque, Paris /Animakt, lieu de fabrique pour les arts de la rue, du cirque et d'ailleurs /Le Sirque, Pôle National Cirque à Nexon / Multi-pistes 2.1 et 2.2 /Festival La Piste aux Espoirs / Maison de la Culture de Tournai/ Espace Périphérique, EPPGHV/ Ville de Pantin, Théâtre au Fil de l'eau/Agora, Pole National Cirque Boulazac/Théâtre d'Angoulême - Scène Nationale/L'ECAM, Espace Culturel André Malraux, Kremlin Bicêtre. **L'Éloge des araignées. Production** Rodéo Théâtre. **Dispositif de création jeune public multi-partenaire**le en Essonne, soutenu par le Département de l'Essonne/DRAC Île-de-France/ Scène nationale de l'Essonne/ Agora-Desnos/Centre culturel Baschet de Saint-Michel-sur-Orge/ Espace Marcel Carné de Saint-Michel-sur-Orge/Théâtre Ducis,Paris/ Théâtre de Corbeil-Essonnes-Grand Paris Sud /EPIC des Bords de Seine/Théâtre intercommunal d'Etampes/MJC de Bobby Lapointe de Villebon-sur-Yvette/MJC-Théâtre des 3 Vallées de Palaiseau/Service culturel de La Nonville/Amin Théâtre - le TAG à Grigny/le Silo à Méryville. **Coprod.** Théâtre de la Coupe d'Or, Scène conventionnée de Rochefort.

Soutien Région Île-de-France/Adami.

Syndrôme du banc de touche. Production Fabriquè à Belleville, Le grand Chelem et ACNÉ Production. **Remerciements** Raymond Domesch, Vikash Dhoraso, Lionel Charbonnier, Ghislaine Souéf, Pierre Mankowski et Aimé Jaquet. So Fout, Tatane, Jaune Théâtre National, Théâtre Paris-Villette **Diffusion** Scène2, Sèveine André Liebaut / ACME.

Bijou, bijou, le réveille pas surtout. Production Compagnie pour ainsi dire **Coprod.** Théâtre de la Cité - CDN de Toulouse/ Théâtre Gérard Philippe- CDN de Saint-Denis / Théâtre des bergeries, Noisy-le-Sec / Maison des arts de Créteil / Les 3T - Scène conventionnée de Châtellault / Théâtre des 4 saisons, Gradignan, Philippe Dori a bénéficié du programme de résidences d'écrivains de la région Île-de-France pour l'écriture du texte **Soutiens** à la compagnie Ministère de la culture-DRAC Île-de-France / Conseil départemental du Val de Marne.

Théo Cecaaldi/Kutu. Production Brouhaia, Full Rhizome.**Coprod.** Maison de la musique de Nanterre/Africolor/Festival Jazz sous les pommiers. **Partenaires** Alliance Française d'Addis-Abeba/Théâtre des 4 saisons, Gradignan. **Aides** ONDA, DRAC Île-de-France/Adami/Spédidam/ CNV Théo Cecaaldi est artiste associé au Théâtre municipal de Coutances et au festival Jazz sous les pommiers

Et le cœur fume encore. Production La Compagnie Nova /FAB - Fabriqué à Belleville **Soutiens** Conseil régional d'Île-de-France / Ville des Lilas / Conseil départemental de Seine-Saint-Denis / Lilas-en-Scène / Ferme Godier (dans le cadre de la résidence d'ence action et territoire de la DRAC Île-de-France) / Studio Théâtre de Stains / Collectif 12 / Centre Culturel de la Norville / Arcaad Île-de-France/ Grange Dimière - Fresnes / Fondation E.C.Art Pomaret / Spédidam **Participation artistique** Jeune Théâtre National.

Libre arbitre. Production Le Grand Chelem. **Coprod.** Le Quartz – Scène nationale de Brest/Le Safran – Scène conventionnée d'Amiens Métropole/ Réseau La Vie devant Soi,ACME. **Soutien** DRAC Île-de-France. **Projet lauréat** Réseau La Vie devant Soi 2020.

Yellet. Production Compagnie Hors Série. **Coprod.** CCN de La Rochelle Direction Kader Attou - Cie Accorrap /OARA Office Artistique de la Région Nouvelle-Aquitaine/ Théâtre Jean Lurcat Scène Nationale d'Aubousson / Pôle Sud CDCN Strasbourg/La Manufacture CDCN Nouvelle-Aquitaine.**Aide à la création** Ville de Bordeaux. **Soutien** L'Horizon /Recherches et créations - La Rochelle/ADAMI. **Soutien** Cie DRAC Nouvelle-Aquitaine -Ministère de la culture / Région Nouvelle-Aquitaine/ Conseil départemental de la Gironde/Ville de Bordeaux.

Phédre. Production 2b company. **Assistant mise en scène** Mathias Brossard. **Lumières** Stéphane Gattoni. **Production déléguée** Théâtre Vidéy-Lausanne. **Soutien** Ville de Lausanne/Canton de Vaud/Loterie Romande/Pour-cent culturel Migros/Hirzel Stiftung, CORODIS/Une fondation privée genevoise/Pro Helvetia, Fondation suisse pour la Culture Création juin 2018

L'Enfant Océan. Production déléguée Théâtre-Sénart - Scène nationale

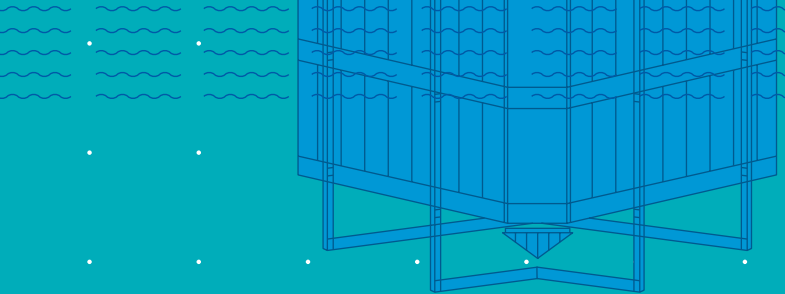
Prod. associées Théâtre-Sénart -Scène Nationale / Compagnie Asanisimasa **Coprod. et résidences** Le Grand R - Scène nationale de La Roche-Sur-Yon / Le Grand Bleu - Scène conventionnée d'intérêt national art / Enfance et Jeunesse / MA - Scène nationale du Pays de Montbéliard / Points Communs - Nouvelle scène nationale - Cergy-Pontoise et Val d'Oise / Théâtre Théo Argence Saint-Priest / La Scène Watteau - Scène conventionnée de Nogent-sur-Mame. **Participation artistique** Jeune Théâtre National Soutien ERAC.M / Ville de Paris.

Action financée Région Île-de-France.

Hiboux. La compagnie est conventionnée par Ministère de la Culture-DRAC Auvergne-Rhône-Alpes/Région Auvergne-Rhône-Alpes. **Subventions** Département de la Haute-Savoie/ Ville de Saint-Julien-en-Genévois. **Aides à la création Coprod. Résidences** DGCA/Pôle arts de la scène-Friche-la Belle de Mai/Marseille/Groupe des 20/Scènes publiques, Auvergne-Rhône Alpes /Espace Malraux, Scène Nationale de Chambéry et de Savoie/Château Rouge-Annemasse/Citron Jaune-CNAREP/ Le 3bisF, Aix-en-Provence/Les Ateliers Frappaz – CNAREP/ CPPC, Rennes/Lieux Publics – centre national de création en espace public, Marseille/Atelier 231-CNAREP /L'Abattoir-CNAREP/Superstr- Regards et Mouvements/Eclat-CNAREP, Aurillac/Ka-rwan-Cité des arts de la rue, Marseille/ La Bobine.Grenoble/ Cie Happés, La Déferlante,Notre Dame de Monts. **Remerciements** Lucas Spiriti, Julien Rabin, Franck Serpinet, Adrien Virat, Mathias Youchenko, Pauline Julien, Caty Avram. **LOOKING fOr. Production** Compagnie Allégorie. **Coprod.** Pôle régional Cirque.Le Mans/Théâtre Boris Vian de Couëro. **Création initiée** commande du Tout Petit Festival, Communauté de Commune d'Erdre et Gesvres / **Soutiens à la résidence** ACTA dans le cadre du dispositif Pépite – pôle d'accompagnement à la création jeune public. **Accueils en résidence** Champilambart – Espace culturel de la Ville de Vallet/Théâtre Boris Vian de Couëron/Espace Coeur en Scène de Rouans Collectif Spectacle en Retz de Saint-Hilaire de Châléon/Festival Transfert de Rezé et le dispositif Pépites de Villiers-le-Bel/Compagnie ACTA.



LECTURE



MAR 14 SEP > SAM 2 OCT

DANS LES BIBLIOTHÈQUES - EST ENSEMBLE
GRATUIT



Sciences infuses

Archéologie, un passé retrouvé

Civilisations perdues

Comment vivait l'humanité il y a des milliers d'années ? Les archéologues essaient de comprendre les civilisations disparues à partir d'objets découverts sur les chantiers de fouille menés dans le monde entier.

Qui sont ces chercheuses et chercheurs qui nous aident à remonter le temps ? Comment travaillent-ils ? Vous aurez des éléments de réponse avec la conférence *Les archéologues sont-ils tous des Indiana Jones ?* proposée par l'archéologue Jean-Olivier Gransard-Desmond.

Et pour passer à la pratique, immergez-vous dans la vie quotidienne au paléolithique avec une démonstration de taille du silex ! Vous êtes fasciné par l'Égypte ancienne ? Initiez-vous à l'orfèvrerie égyptienne avec la création d'un bracelet.

Renseignements et réservations **01 83 74 58 40**
pantin.bibliotheques-estensemble.fr

© DR

MAR 5 OCT > SAM 30 OCT

DANS LES BIBLIOTHÈQUES - EST ENSEMBLE
GRATUIT



Mois de la petite enfance

Métamorphoses

En mouvement

Que de transformations au fil des jours quand on est un bébé ! Intelligence, sensibilité, personnalité, l'évolution est constante. Et c'est avec une curiosité aiguisée que les bébés se forment, grandissent et s'éveillent, attentifs aux formes, aux couleurs, aux échanges avec l'entourage... En partenariat avec le Relais des parents, la chercheuse Bérengère Kolly donnera une conférence sur la créativité des tout-petits. Des ateliers proposeront de jouer avec les formes géométriques et, du côté des spectacles, *Aminima* mêlera chant, rythme,

mouvement dansé et *Fleur de neige* racontera le rêve d'une petite fille devenue étoile de glace.

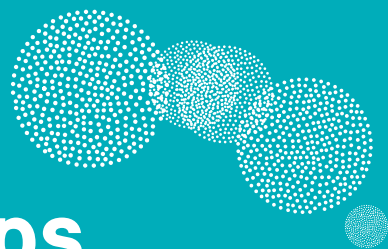
À ne pas manquer aussi, le ciné-conte *Autour des métamorphoses* proposé par le Ciné 104 et *Baby Jotax*, un concert en partenariat avec le Conservatoire.

Renseignements et réservations **01 83 74 58 40**
pantin.bibliotheques-estensemble.fr

© Olivier Philipponneau

CYCLE THÉMATIQUE

DANS LES BIBLIOTHÈQUES - EST ENSEMBLE
GRATUIT



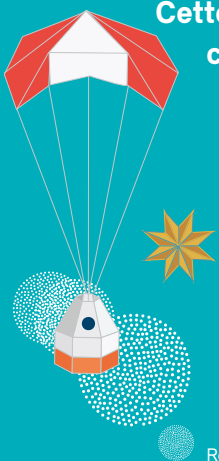
Au fil du temps...

On trouve tout à la bibliothèque ! À consulter sur place ou à emprunter gratuitement, le choix est large : guides de voyage, livres de cuisine, de bricolage, magazines et journaux, albums pour les bébés, BD, mangas, livres-audio ou en grand caractères, livres d'art, ouvrages scientifiques et scolaires... Du côté des romans, il y en a pour tous les goûts : littérature contemporaine, polars, classiques, science-fiction, fantasy, poésie, textes en langues étrangères...

Les bibliothèques de Pantin font partie du réseau des bibliothèques d'Est Ensemble qui met à votre disposition une palette de ressources numériques consultables gratuitement sur le portail internet : soutien scolaire, apprentissage des langues, bureautique, musique... Tout au long de l'année, pour tous les publics, une programmation variée, ludique et pédagogique éclaire une thématique choisie par les bibliothécaires.

Cette saison, nous explorerons avec vous le Temps :

comment le mesurer, l'art de le perdre, de le ralentir ou de l'accélérer. Des spécialistes, des auteurs et autrices, des artistes donnent leur point de vue, questionnent, racontent des histoires. Nous vous proposons donc des expositions, des rencontres, du cinéma, des spectacles, des ateliers pour se divertir, pratiquer, réfléchir, comprendre et s'émerveiller.



Renseignements et réservations 01 83 74 58 40, pantin.bibliotheques-estensemble.fr



MAR 2 NOV > SAM 29 JAN

DANS LES BIBLIOTHÈQUES - EST ENSEMBLE
GRATUIT

Le sens des horloges



Passé, présent, futur...

Comment mesure-t-on le temps ? Une exposition proposée par le Laboratoire Syrte de l'Observatoire de Paris fera le point sur l'histoire de la mesure du temps, les horloges atomiques et la relativité. Des ateliers scientifiques permettront de mieux comprendre cette dimension qui structure nos vies.

Pour les plus jeunes, l'exposition *On n'arrête pas le progrès* permettra de visualiser l'évolution d'objets du quotidien à travers les âges : montre, téléphone, bicyclette...

Du côté de l'imaginaire et de la fantaisie, trois spectacles : *Serpent rêve* inspiré d'un mythe aborigène, *Frère lapin se déchaîne* variation musicale sur des contes afro-américains et *Mythes au logis* qui se joue avec humour de Zeus et de ses comparses...

© DR



2

MAR 1 FÉV > SAM 30 AVR

DANS LES BIBLIOTHÈQUES - EST ENSEMBLE
GRATUIT

À chacun son rythme !



Vive l'ennui !

Avec le confinement, beaucoup d'entre nous ont pu goûter une autre relation au temps. Parfois l'ennui s'est installé avec délice chassant l'envie d'en faire toujours plus.

L'exposition *Ralentir* invitera à explorer la lenteur, le vide à travers les albums jeunesse de Christian Voltz, Fleur Oury, Béatrice Alemagna, Émilie Vast...

À voir également, l'exposition tirée du livre-disque *L'ennui des après-midi sans fin* de Gaël Faye illustré par Hippolyte (éd. Les Arènes). Et la lecture bruitée de *Cap !*, le magnifique livre de Loren Capelli, nous fera partager la promenade poétique d'un enfant rêveur dans la nature.

© *L'ennui des après-midi sans fin*, Hippolyte, Édition Les Arènes



3

MAR 3 MAI > SAM 30 JUIL

DANS LES BIBLIOTHÈQUES - EST ENSEMBLE
GRATUIT

Du début à la fin



L'histoire éternelle

Une vie, un récit, un monde ou un univers... Tout commence et tout finit. Et parfois tout recommence à nouveau ! L'exposition *Grandir* tirée de l'album d'Emmanuelle Houdart retrace le voyage d'une vie, de la naissance à la mort. Celle sur Warja Lavater exposera les livres-objets créés par cette illustratrice et peintre reconnue en explorant l'univers des contes et les temps du récit.

Une artiste de Bharata Natyam, une danse classique de l'Inde du Sud, mettra en scène des histoires de création et de destruction du monde issues de la mythologie hindoue.

© *Grandir*, Emmanuelle Houdart, Éditions Les Grandes Personnes

LES RENDEZ-VOUS LECTURE



PROGRAMME
À SUIVRE
TOUT AU LONG
DE L'ANNÉE
DANS LES
BIBLIOTHÈQUES
DE PANTIN

POUR LES TOUT-PETITS

Tout-petit, tu lis

Des histoires et des comptines pour les 0/3 ans, racontées par les bibliothécaires.
Trois rendez-vous par mois.

Lectures contées

Rien de tel que des contes à écouter pour éveiller l'imagination des enfants ! Dès 4 ans.
Trois rendez-vous par mois.

POUR LES ADOS

Le club

Des moments de rencontre pour les ados, dès 12 ans, qui ont envie de partager leurs lectures.
Un rendez-vous par mois.

POUR LES ADULTES

Quoi de neuf ?

Nous lisons... Parlons-en ! Un moment autour de nos lectures : coups de cœur, nouveautés, livres en lien avec la saison culturelle.
Trois rendez-vous par mois.



ARTS VISUELS

VEN 14 JAN > VEN 4 FÉV

LE PAVILLON – EST ENSEMBLE
GRATUIT



Raphaël Sitbon

Sculpture – Prix Jeune création 2020

Formé aux Beaux-Arts de Paris (dont il est sorti diplômé en 2016), Raphaël Sitbon choisit des fragments détachés du visible (détails, choses, débris, prospectus, feuilles mortes,...) qu'il laisse vieillir près de lui, avant d'en incorporer l'image, ou un motif, ou une simple idée, à son travail.

Expérimentant la menuiserie, la marqueterie, le travail de la cire puis, tout récemment, la tapisserie, en attendant la céramique et le soufflage de verre, ses œuvres, planes ou en

trois dimensions, bousculent l'espace du tableau afin de démultiplier avec liberté notre regard sur les images.

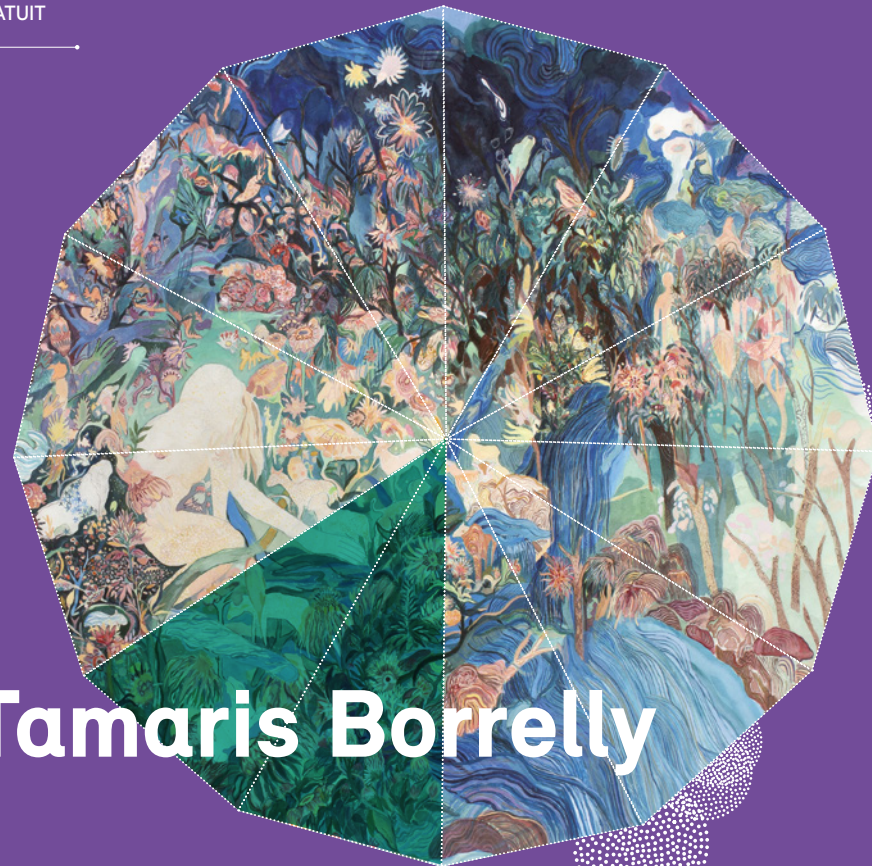
Vernissage 14 jan > 18h30 à 21h

© Raphaël Sitbon

ARTS VISUELS

VEN 18 MARS > VEN 8 AVR

LE PAVILLON – EST ENSEMBLE
GRATUIT



Tamaris Borrelly

Dessin – Film d'animation 2D

Tamaris Borrelly élabore dans ses dessins des hybridations où se mêlent des ersatz de corps, des indices du monde animal, végétal ou minéral. Les variations autour du thème de la nature sont le noyau de son travail. À travers les chevauchements, les transparences, les vues en coupe et les superpositions, l'artiste questionne la nature des choses et leurs matières. La pluralité, le numéraire, la condensation, le fourmillement, la richesse d'éléments graphiques évoquent la

constitution des organismes vivants. Ses dessins, sous l'apparence d'un paysage fantastique, sont une interprétation du vivant : ils sont cellulaires.

Vernissage 18 mars > 18h30 à 21h

© Tamaris Borrelly

ARTS VISUELS

VEN 3 > VEN 24 JUIN

LE PAVILLON – EST ENSEMBLE
GRATUIT



Maison douce maison

Exposition pédagogique

Projet d'exposition pédagogique transitionnelle qui mobilise l'ensemble des ateliers de la spécialité arts plastiques du Conservatoire. Avant de rejoindre un nouvel équipement, ce projet est un hommage rendu au Pavillon, espace imprégné d'années de pratiques pédagogiques et artistiques. Il invite les élèves à produire des travaux en relation au lieu, à son ambiance, son atmosphère, exposés au sein même de la galerie.

Vernissage ven 3 juin > 18h30 à 21h

© Maxime Touratier

CINÉMA

JUIN

CINÉ 104 – EST ENSEMBLE
TARIFS FESTIVAL



Festival Côté court

31^e édition

Côté court revient au Ciné 104 pour sa 31^e édition. Chaque année, ce festival défricheur vous fait découvrir un large panel de films courts à travers une sélection de fictions, de documentaires, de films d'animations et de formes plus expérimentales qui font bouger les lignes du cinéma. Rencontrez les grands cinéastes de demain, participez à des discussions thématiques, embarquez vos enfants dans un ciné-concert...

Et pour une expérience de véritable cinéphile, devenez membre du Jury du public, une opportunité réservée aux Pantinois !

Festival porté par l'association Côté court, en partenariat avec la ville de Pantin, Est Ensemble, le département de la Seine-Saint-Denis et la région Île-de-France

© Nuits sans sommeil, Jeremy van der Haeghen, Néon rouge production

LES RENDEZ-VOUS DU CINÉMA



PROGRAMME
À SUIVRE
TOUT AU LONG
DE L'ANNÉE
AU CINÉ 104
D' EST ENSEMBLE

Les rencontres avec des réalisateurs

À l'occasion de la sortie en salle de leurs films, des cinéastes viennent nous parler de leur travail : quelles idées de mise en scène, quel rapport avec les acteurs, les choix musicaux... Des moments d'échanges avec les créateurs pour prolonger le plaisir de la vision d'un film !

Plusieurs rencontres par mois

BB Bienvenus

Les jeunes parents peuvent venir avec leur tout-petit (moins de 7 mois) voir un film pour les adultes. La lumière est tamisée, le son légèrement baissé et une table à langer est accessible. Cette séance est ouverte à tous les spectateurs avec ou sans bébé.

Un lundi par mois à 14h. 4 à 6€

Week-end de Noël

Les 18 et 19 décembre 2021, un programme festif : avant-première, rencontres et ateliers, pour fêter ensemble le cinéma et Noël !

Ciné classic

Des cycles de films du patrimoine, sur des thèmes variés abordés dans des films classiques. Ces films sont présentés avec des repères historiques et esthétiques pour mieux comprendre la création cinématographique.

Un lundi sur deux à la séance de 18h. 4 à 6€

Écran libre

L'association Côté court donne rendez-vous aux cinéphiles. L'éclairage de cinéastes permet de découvrir la création contemporaine : vidéos d'artistes, expérimentations cinématographiques, films militants ou amateurs...

Une fois par mois de septembre à mai. 3,5€.

Gratuit pour les adhérents à Côté court.

PATRIMOINE

JOURNÉES EUROPÉENNES DU PATRIMOINE

SAM 18 > DIM 19 SEP

ENTRÉE LIBRE



L'hôtel de ville se déride

Peau neuve

En écho au thème national « Patrimoine pour tous », découvrez l'hôtel de ville, lieu le plus symbolique de la citoyenneté locale, inscrit au titre des monuments historiques en 2017.

Depuis plus de 130 ans, les ravages du temps, ajoutés à la pollution, provoquent délabrement et usure de l'édifice. Une restauration ambitieuse s'impose : le 11 mai 2020, le chantier commence, conduit par l'agence APGO de Grégoire Oudin.

Les compétences, l'ingéniosité et la créativité de multiples corps de métiers sont mises à contribution pour lui rendre sa splendeur. Maçons,

couvreurs, tailleurs de pierre se succéderont pour vous dévoiler techniques et savoir-faire. Un accès exceptionnel aux échafaudages vous permettra d'admirer les détails des décors et de comprendre la façade « bavarde » sur la symbolique républicaine.

Visites guidées, expositions historique et artistique, intermèdes musicaux ponctueront ces deux journées.

Programmation complète en septembre

© archives municipales de Pantin. Photo : Laurent Kruszyk

VISITE

UNE À DEUX FOIS PAR TRIMESTRE

DURÉE 1H30

GRATUIT SUR INSCRIPTION



Un lieu, un architecte

Entrez dans des sites nouvellement construits ou réhabilités

« Un lieu, un architecte » vous invite de façon privilégiée à pénétrer dans des lieux privés sous la conduite éclairée du maître d'œuvre, pour découvrir et comprendre les transformations et les créations contemporaines. Sur site, le concepteur du nouvel édifice présente sa démarche, ses choix esthétiques et écologiques, ainsi que les contraintes de l'opération au regard de la commande du propriétaire. Ce temps unique permet d'acquérir une culture architecturale et

d'appréhender les mutations de la ville. Ces visites sur site avec l'architecte sont le meilleur moyen de comprendre le programme, ses partis pris et d'échanger avec lui !

© archives municipales de Pantin

VISITE

UNE FOIS PAR TRIMESTRE

DURÉE 2H30
GRATUIT SUR INSCRIPTION

Parcours d'architecture



Apprenez à regarder ce qui vous entoure

La bonne architecture « se marche » et « se parcourt » au dedans comme au dehors. C'est l'architecture vivante. Le Corbusier

Les « parcours d'architecture » vous font arpenter la ville en compagnie d'historiens, d'urbanistes, de chercheurs. Ceux-ci vous donnent les clés pour apprendre à découvrir Pantin, comprendre comment la ville s'invente et se construit, et pour pouvoir agir.

Ces promenades thématiques, éclairées par un regard professionnel, participent à un véritable processus d'appropriation. Elles sont aussi l'occasion de découvrir ou redécouvrir des lieux méconnus ou inaccessibles qui sont la richesse de Pantin.

© archives municipales de Pantin

VISITE

UNE FOIS PAR TRIMESTRE

DURÉE 1H30
GRATUIT SUR INSCRIPTION

Avant chantier / Suivi de chantier



Accédez aux coulisses de la restauration

Pantin conserve six bâtiments protégés au titre des monuments historiques et quatre labellisés Patrimoine du XX^e siècle. Pour préserver ce patrimoine, la ville lance régulièrement des grands travaux de restauration ou d'entretien.

Les « avant chantiers » permettent une dernière visite de bâtiments avant travaux. Une fois ceux-ci commencés, les « suivis de chantiers » sont l'occasion de rencontrer les artisans de la restauration au fil de leur avancée. Les acteurs

des chantiers – architectes, artisans, ingénieurs, historiens – vous dévoilent l'histoire du monument et les enjeux de sa restauration. Ces visites révèlent également les métiers et les savoir-faire.

© archives municipales de Pantin

ART
UNE FOIS PAR TRIMESTRE
ENTRÉE LIBRE



**Une œuvre
chez soi**

Artothèque

L'art contemporain est souvent un mystère : peintures, gravures et photos aussi fascinantes qu'insaisissables. Et si pour mieux les comprendre vous les amenez chez vous ?

Le fonds municipal d'art contemporain de Pantin (le FMAC-P) est riche de 300 œuvres d'art issues de dons ou d'achats à des artistes pantinois. Jusqu'à présent peu connu du grand public, le moment est venu de partager la richesse de la production contemporaine pantinoise avec toutes et tous.

Venez tester une nouvelle expérience autour d'événements conviviaux et, comme à la bibliothèque, choisissez l'œuvre qui vous fait vibrer et empruntez-la pendant six mois.

Osez les approcher, partagez vos émotions et prolongez le rêve à la maison avec votre entourage.

© archives municipales de Pantin

ART
UNE FOIS PAR TRIMESTRE
DURÉE 1H30
GRATUIT SUR INSCRIPTION

**L'art
prend l'air**



De belles surprises

Découvrez les coulisses de la création contemporaine pantinoise grâce à la rencontre avec un artiste du fonds d'art municipal.

Rendez-vous est donné dans un lieu insolite ou dans l'atelier même de l'artiste – espace de création rarement ouvert au public et pourtant écrivain intime de son travail. Face à son œuvre en permission de sortie, le dialogue passionnant entre l'artiste et un professionnel du monde de l'art (galeriste, philosophe, historien, critique d'art, chercheur...) vous permettra de partager le projet

du plasticien et d'appréhender son univers créatif. L'œuvre acquise par la ville est au cœur d'un échange singulier et inspirant, enrichi par les réflexions du public.

Rendez-vous dans un lieu insolite communiqué aux inscrits une semaine avant la rencontre

© archives municipales de Pantin

LES LIEUX

Billetterie

Pôle Spectacle vivant

Accueil et billetterie
84/88, avenue du Général
Leclerc
billetterie@ville-pantin.fr
01 49 15 41 70

Place de Pointe

Parc Stalingrad
112, avenue Jean Lolive,
93 500 Pantin

Théâtre du Garde-Chasse

181 bis, rue de Paris
93 260 Les Lilas

Spectacles et concerts

Théâtre du Fil de l'eau

20, rue Delizy

Salle Jacques Brel

42, avenue Édouard Vaillant

École Sadi Carnot

2, rue Sadi Carnot

Hors les murs

La Dynamo de Banlieues Bleues

9, rue Gabrielle Jossierand

Lecture

Bibliothèque Elsa Triolet

102, avenue Jean Lolive
01 83 74 58 40

Bibliothèque Jules Verne

73, avenue Édouard Vaillant
01 83 74 59 70

Bibliothèque Romain Rolland

Maison de quartier des
Courtilières

1, avenue Aimé Césaire
01 83 74 59 80

antin.bibliotheques-
estensemble.fr

Films

Ciné 104

104, avenue Jean Lolive
01 83 74 58 70
cine104.fr

Expos

Le Pavillon, département arts plastiques du CRD

18, rue du Congo
01 41 71 51 18

Archives

Pôle Mémoire et patrimoine

84/88, avenue du Général
Leclerc
patrimoine.ville-pantin.fr
01 49 15 39 99

NOS PARTENAIRES

Partenaires associatifs

**De nombreuses associations implantées
sur le territoire prolongent, par leurs actions,
la politique culturelle municipale.**

**Focus sur ces acteurs culturels
incontournables, soutenus par la ville.**

Côté court

L'association est en charge, depuis vingt-cinq ans,
du festival éponyme dédié aux formes courtes
qui repère les cinéastes et artistes d'aujourd'hui
et de demain.

01 48 10 30 51 – cotecourt.org

Enfance et Musique

L'association promeut les pratiques d'éveil culturel
et artistique dans tous les lieux qui accueillent
les jeunes enfants et leurs familles. Elle pro-
pose des formations variées à destination des
professionnels et des artistes, anime un réseau
national d'acteurs et valorise le spectacle très
jeune public.

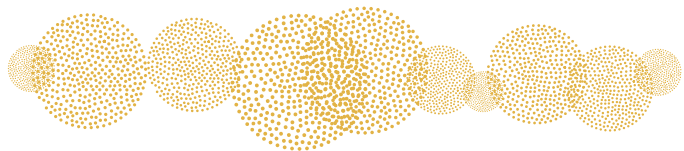
01 48 10 30 05 – enfancemusique.asso.fr

La Nef - Manufacture d'utopies

Nouvellement dirigé par Simon Delattre,
La Nef développe une ligne artistique axée sur
les marionnettes et les écritures contemporaines,
en intégrant toutes les disciplines, de la danse
aux arts plastiques. À travers la manipulation de
figures, d'objets, d'images, la marionnette s'affirme
comme un langage politique et poétique majeur
de la scène contemporaine.

01 41 50 07 20 – la-nef.org

Cette saison la ville de Pantin inaugurera enfin son nouvel équipement culturel à destination de tous les Pantinois. Situé au cœur des Courtilières, l'espace culturel Nelson Mandela sera inauguré en 2022 (ouverture initialement prévue en 2020, repoussée du fait de la crise sanitaire).



La Mangrove

Dirigée par Delphine Cammal et Hubert Petit-Phar, La Mangrove est une compagnie de danse qui développe un volet création axé sur l'exploration de trajectoires humaines, à travers les notions de résistance et de résilience. Reviennent comme un fil rouge, les interrogations des deux chorégraphes sur le rapport Territoire / Homme. En parallèle, la compagnie mène des actions de sensibilisations à Pantin mais également chaque année en Outre-Mer, en Europe, en Afrique et en Amérique du Sud.

compagnielamangrove.com

Le Githec, Groupe d'intervention théâtrale et cinématographique

Le Githec est basé dans le quartier des Courtilières et réunit des professionnels et des amateurs. La mise en œuvre des projets, tout comme l'écriture des spectacles, passe par un travail à caractère participatif, mobilisant les habitants, qui deviendront à terme acteurs et/ou spectateurs. Depuis 1993, le Githec a créé plus d'une vingtaine de spectacles et plus de 800 amateurs ont été associés à leur mise en œuvre.

01 48 35 42 10 – githec.fr

Les Engraineurs

Implantée aux Courtilières, l'association organise des ateliers d'écriture et de réalisation audiovisuelle et cinématographique avec les habitants de Pantin et d'ailleurs. Ses productions (courts ou longs métrages, fictions ou documentaires) mêlent amateurs et professionnels. L'association organise également le festival biennal Vu d'ici avec la ville de Pantin.

01 49 15 37 07 – les-engraineurs.org

Orchestre d'Harmonie de Pantin

Créé en 1881, l'Orchestre d'Harmonie de Pantin (OHP) est l'un des plus anciens orchestres amateurs d'Île-de-France et s'attache à perpétuer une tradition de pratique musicale amateur de qualité. Il est composé d'instruments à vent, d'une contrebasse et de percussions. Tous les musiciens, âgés de 11 à 85 ans, interprètent tous les types de musiques : du répertoire symphonique aux compositions contemporaines, en passant par des œuvres grand public.

01 49 15 41 14
orchestredharmoniedepantin.com

Partenaires tarifaires

Chez eux, c'est tarif réduit* sur l'ensemble de la programmation grâce à la carte abonné de la saison culturelle de Pantin !

Pantin

CN D – Centre National de la Danse

Un lieu unique au service de la danse et pour tous

La Dynamo de Banlieues Bleues

Jazz et musiques improvisées

La Nef – Manufacture d'utopies

La marionnette, de sa conception au plateau

Bagnolet

Le Samovar

Arts du clown et du burlesque pour tous

Aubervilliers

La Commune

Un Théâtre-Ideé pour tous



Bobigny

La MC 93 – Maison de la culture de la Seine-Saint-Denis

Programmation internationale de théâtre, danse et musique

Paris

CENTQUATRE - Paris

Lieu infini d'art, de culture et d'innovation

La Coopérative De Rue et De Cirque

Arts de la rue et du cirque

La Philharmonie de Paris – Cité de la musique**

L'établissement national dédié à la musique sous toutes ses formes

Le Mouffetard – Théâtre des arts de la marionnette

Arts de la marionnette

La Villette

Le parc culturel national du nord-est parisien

Le Cirque Électrique

Terrain de cirques et d'expériences

*Hors festival et tarification spéciale. Sur présentation de la carte d'abonné

** Sur les expositions de la saison 21/22

ABONNEMENT

Des tarifs pour tous et pour toutes les envies

1 carte
abonné = 10€

↳ 2 formules ↴

ABONNÉ

3 spectacles = 24€
soit 8€ la place

Prix d'une place
supplémentaire pour
un autre spectacle : 8€

SUPER ABONNÉ

6 spectacles = 30€
soit 5€ la place

Prix d'une place
supplémentaire pour
un autre spectacle : 5€

Être abonné, c'est aussi

- Une carte d'abonné gratuite du 9 septembre au 15 octobre inclus exclusivement pour les Pantinois (offre VIPantinois) sur présentation d'un justificatif de domicile à transmettre obligatoirement avant votre premier spectacle (par email, courrier, en mairie) ou à télécharger si abonnement en ligne.
- Des spectacles réservés uniquement aux abonnés (Théo Ceccaldi / Kutu, OH HO / Quelques-uns le demeurent).
- Des offres tarifaires exceptionnelles chez nos partenaires tout au long de l'année (voir p. 77).

